

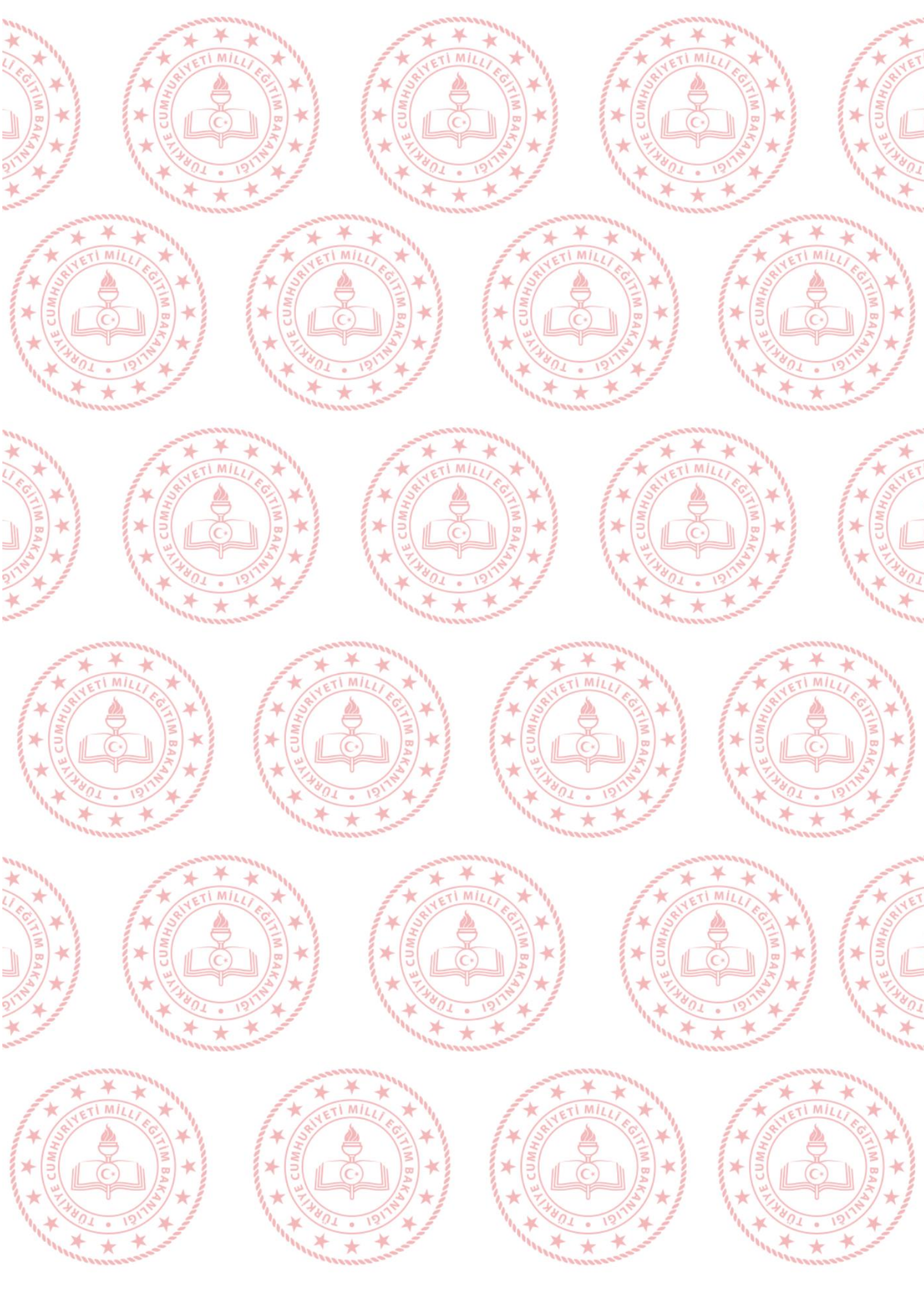


T.C.
ETİMESGUT KAYMAKAMLIĞI
TÜRK KONUT EMEL ÖNAL İLKOKULU MÜDÜRLÜĞÜ

2024 - 2028

STRATEJİK PLANI







T.C
ETİMESGUT KAYMAKAMLIĞI
TÜRK KONUT EMEL ÖNAL İLKOKULU MÜDÜRLÜĞÜ

2024-2028

STRATEJİK PLANI





"Çalışmadan, yorulmadan, üretmeden, rahat yaşamak isteyen toplumlar, önce haysiyetlerini, sonra hürriyetlerini ve daha sonra da istiklal ve istikballerini kaybederler."

K. Atatürk

OKUL BİLGİLERİ

İli : ANKARA		İlçesi: ETİMESGUT	
Adres:	Devlet Mah. 261. Sokak No:8 Etimesgut 06794	Coğrafi Konum(Link)	http://emelonal.meb.k12.tr/tema/harita.php
Telefon Numarası:	0312 279 58 44	Faks Numarası:	0312 279 58 45
E Posta Adresi:	turkkonutemelonal@gmail.com	Web Sayfası Adresi:	https://emelonal.meb.k12.tr
Kurum Kodu:	710446	Öğretim Şekli:	Tam Gün

MÜDÜR SUNUŞU



Değerli Paydaşlarımız, Kuruluşumuzun geleceğe yönelik hedeflerini belirlerken, karşı karşıya olduğumuz fırsatlar ve zorlukları göz önünde bulundurarak titizlikle hazırladığımız Stratejik Planımızı sizlerle paylaşmaktan büyük mutluluk duyuyoruz. Bu plan, hem kısa vadeli hem de uzun vadeli hedeflerimizi, stratejik önceliklerimizi ve bu hedeflere ulaşmak için izlememiz gereken yolları kapsamlı bir şekilde ortaya koymaktadır. Stratejik Planımız, vizyonumuzu gerçekleştirmek, misyonumuzu yerine getirmek ve değerlerimize sadık kalarak sürdürülebilir bir büyüme sağlamak adına rehber niteliğindedir. Bu süreçte, paydaşlarımızın beklentilerini ve ihtiyaçlarını dikkate alarak, dinamik ve yenilikçi yaklaşımlar geliştirdik. Aynı zamanda, sürekli değişen ve gelişen bir dünyada, esnek ve uyum sağlayabilen bir organizasyon olmanın önemine de vurgu yaptık. Başarıya ulaşmak için, tüm ekip üyelerimizin özverili çalışmaları ve işbirliği büyük önem taşımaktadır. Stratejik Planımızın hayata geçirilmesinde, liderlerimizden çalışanlarımıza kadar herkesin katkıları ve çabaları, bizi hedeflerimize ulaştıracak en güçlü itici güç olacaktır. Bu planın hazırlanmasında emeği geçen tüm çalışma arkadaşlarımıza teşekkür eder, stratejik hedeflerimize ulaşma yolunda hep birlikte başarılı adımlar atacağımıza olan inancımızı vurgulamak isterim. Paydaşlarımızın desteği ve işbirliği ile, sürdürülebilir başarıyı hep birlikte yakalayacağımıza inanıyorum. Saygılarımla...

Aykut GÜLTEKİN

Okul Müdürü

İÇİNDEKİLER

Müdür Sunuşu	6
1. GİRİŞ VE STRATEJİK PLANIN HAZIRLIK SÜRECİ	10
1.1. Strateji Geliştirme Kurulu ve Stratejik Plan Ekibi	
1.2. Planlama Süreci	
2. DURUM ANALİZİ	14
2.1. Kurumsal Tarihçe	14
2.2. Uygulanmakta Olan Stratejik Planın Değerlendirilmesi	15
2.3. Yasal Yükümlülükler ve Mevzuat Analizi	19
2.4. Üst Politika Belgeleri Analizi	21
2.5. Faaliyet Alanları ile Ürün/Hizmetlerin Belirlenmesi	22
2.6. Paydaş Analizi	25
2.7. Okul İçi Analiz	31
2.7.1. Teşkilat Yapısı	31
2.7.2. İnsan Kaynakları	34
2.7.3. Teknolojik Düzey	37
2.7.4. Mali Kaynaklar	39
2.7.5. İstatistik Veriler	40
2.8. Dış Çevre Analizi (Politik, Ekonomik, Sosyal, Teknolojik, Yasal ve Çevresel Çevre Analizi -PESTLE)	41
2.9. Güçlü ve Zayıf Yönler ile Fırsatlar ve Tehditler (GZFT) Analizi	43
2.9.1. Güçlü ve Zayıf Yönler	43
2.9.2. Fırsatlar ve Tehditler	45
2.10. Tespit ve İhtiyaçların Belirlenmesi	47

3. GELECEĐE BAKIŐ

3.1. Misyon	49
3.2. Vizyon	49
3.3. Temel Deđerler	50

4. AMAÇ, HEDEF VE STRATEJİLERİN BELİRLENMESİ

4.1. Amaçlar	52
4.2. Hedefler	53
4.3. Performans Göstergeleri	56
4.4. Stratejilerin Belirlenmesi	69
4.5. Maliyetlendirme	69

5. İZLEME VE DEĐERLENDİRME

71

6.TABLO/ŐEKİL/GRAFİKLER/EKLER

73

1. BÖLÜM

GİRİŞ

ve

STRATEJİK PLANIN HAZIRLIK SÜRECİ



1. GİRİŞ VE STRATEJİK PLANIN HAZIRLIK SÜRECİ

1.1. Strateji Geliştirme Kurulu ve Stratejik Plan Ekibi

Strateji Geliştirme Kurulu: Okul müdürünün başkanlığında, bir okul müdür yardımcısı, bir öğretmen ve okul/aile birliği başkanı ile bir yönetim kurulu üyesi olmak üzere 5 kişiden oluşan üst kurul kurulur.

Stratejik Plan Ekibi: Okul müdürü tarafından görevlendirilen ve üst kurul üyesi olmayan müdür yardımcısı başkanlığında, belirlenen öğretmenler ve gönüllü velilerden oluşur.

Tablo 1.Strateji Geliştirme Kurulu ve Stratejik Plan Ekibi Tablosu

Strateji Geliştirme Kurulu Bilgileri		Stratejik Plan Ekibi Bilgileri	
AdıSoyadı	Ünvanı	AdıSoyadı	Ünvanı
Aykut GÜLTEKİN	Okul Müdürü	Mehmet Ali DOĞAN	Müdür Yardımcısı
Ali KAYA	Müdür Yardımcısı	Mehmet Fatih ALAGÖZ	P.D. ve Rehber Öğretmen
Ülkü BEKAR BİRİMEN	Sınıf Öğretmeni	Başak BABAOĞLU YILMAZ	Sınıf Öğretmeni
Özlem ÇITLIK	Okul Aile Birliği Başkanı	Ayben ÇINAR	Sınıf Öğretmeni
Aynur OKATAN	Okul Aile Birliği Üyesi	Özge YILDIZ	Sınıf Öğretmeni
		Turgay SARI	Sınıf Öğretmeni
		Zehra GÜNEY	Sınıf Öğretmeni
		Mustafa SAVRAN	Branş Öğretmeni
		Aslı ÖRS	Memur / Gönüllü Veli
		Berat ÖZTÜRK	Personel / Gönüllü Veli

1.2.Planlama Süreci

2024-2028 dönemi stratejik plan hazırlanması süreci Strateji Geliştirme Kurulu ve Stratejik Plan Ekibi'nin oluşturulması ile başlamıştır. Ekip tarafından oluşturulan çalışma takvimi kapsamında ilk aşamada durum analizi çalışmaları yapılmış ve durum analizi aşamasında, paydaşlarımızın plan sürecine aktif katılımını sağlamak üzere paydaş anketi, toplantı ve görüşmeler yapılmıştır. Durum analizinin ardından geleceğe yönelim bölümüne geçilerek okulumuzun amaç, hedef, gösterge ve stratejileri belirlenmiştir.

Milli Eğitim Bakanlığı 2024-2028 Stratejik Plan Hazırlık Çalışmaları konulu 2022/21 sayılı Genelgesi ve Eki Hazırlık Programı, Ankara İl Milli Eğitim Müdürlüğü ve Etimesgut İlçe Milli Eğitim Müdürlüğü'nün ilgi yazıları gereği Ekim ayı içerisinde Stratejik Planlama Çalışmaları kapsamında okul personelimiz içerisinde "Strateji Geliştirme Kurulu" ve "Stratejik Plan Ekibi" kurulmuştur. Strateji Geliştirme Kurulu ve Stratejik Plan Ekibi listesi İlçe Milli Eğitim Müdürlüğümüz Strateji Geliştirme Bölümüne üst yazıyla gönderilmiştir.

Okulumuzun Stratejik Planına (2024-2028) Strateji Geliştirme Kurulu ve Stratejik Plan Ekibi tarafından, 25.10.2023 tarihinde okulumuz konferans salonunda, çalışma ve yol haritası belirlendikten sonra taslak oluşturularak başlanmıştır. İlçe Milli Eğitim Müdürlüğümüz tarafından gönderilen Stratejik Planlama ile ilgili evraklar Stratejik Plan ekibimiz tarafından incelenmiştir. Stratejik Planlama süreci hakkında ekip bilgilendirilmiştir.

Önceden hazırlanan anket formlarında yer alan sorular katılımcılara yöneltilmiş ve elde edilen veriler birleştirilerek paydaş görüşleri oluşturulmuştur. Bu bilgilendirme ve değerlendirme toplantılarında yapılan anketler ve hedef kitleye yöneltilen sorularla mevcut durum ile ilgili veriler toplanmıştır.

Stratejilerin Belirlenmesi;

Stratejik plan ekibi tarafından, tüm iç ve dış paydaşların görüş ve önerileri bilimsel yöntemlerle analiz edilerek planlı bir çalışmayla stratejik plan hazırlanmıştır.

Bu çalışmalarda izlenen adımlar;

1. Okulun var oluş nedeni (misyon), ulaşılmak istenilen nokta(vizyon) belirlenip okulumuzun tüm paydaşlarının görüşleri ve önerileri alındıktan sonrada vizyona ulaşmak için gerekli olan stratejik

amaçlar belirlendi. Stratejik amaçlar;

a. Okul içinde ve faaliyetlerimiz kapsamında iyileştirilmesi, korunması veya önlem alınması gereken alanlarla ilgili olan stratejik amaçlar,

b. Okul içinde ve faaliyetler kapsamında yapılması düşünülen yenilikler ve atılımlarla ilgili olan stratejik amaçlar,

c. Yasalar kapsamında yapmak zorunda olduğumuz faaliyetlere ilişkin stratejik amaçlar, olarak ele alındı.

2. Stratejik amaçların gerçekleştirilebilmesi için hedefler konuldu. Hedefler stratejik amaçla ilgili olarak belirlendi. Hedeflerin spesifik, ölçülebilir, ulaşılabilir, gerçekçi, zaman bağlı, sonuca odaklı, açık ve anlaşılabilir olmasına özen gösterildi.

3. Hedeflere uygun belli bir amaca ve hedefe yönelik, başlı başına bir bütünlük oluşturan, yönetilebilir, maliyetlendirilebilir faaliyetler belirlendi. Her bir faaliyet yazılırken; bu faaliyet “amacımıza ulaştırır mı” sorgulaması yapıldı.

4. Hedeflerin/faaliyetlerin gerçekleştirilebilmesi için sorumlu ekipler ve zaman belirtildi.

5. Faaliyetlerin başarısını ölçmek için performans göstergeleri tanımlandı.

6. Strateji, alt hedefler ve faaliyet/projeler belirlenirken yasalar kapsamında yapmak zorunda olunan faaliyetler, paydaşların önerileri, çalışanların önerileri, önümüzdeki dönemde beklenen değişiklikler ve GZFT (SWOT) çalışması göz önünde bulunduruldu.

7. GZFT çalışmasında ortaya çıkan zayıf yanlar iyileştirilmeye, tehditler bertaraf edilmeye; güçlü yanlar ve fırsatlar değerlendirilerek kurumun faaliyetlerinde fark yaratılmaya çalışıldı; önümüzdeki dönemlerde beklenen değişikliklere göre de önlemler alınmasına özen gösterildi.

8. Strateji, Hedef ve Faaliyetler kesinleştikten sonra her bir faaliyetin maliyetlendirilmesi yapıldı. Maliyeti hesaplanan her bir faaliyetler için kullanılacak kaynaklar belirtildi. Maliyeti ve kaynağı hesaplanan her bir faaliyet/projenin toplamları hesaplanarak bütçeler ortaya çıkartıldı.

Çalışmalar gerçekleştirildikten sonra okulumuzun 2024-2028 dönemi stratejik planına son halini vermek üzere İlçe Milli Eğitim Müdürlüğümüz Strateji Geliştirme Bölümüne resmi yazıyla gönderilerek görüş istenmiştir. Görüşleri doğrultusunda son düzenlemeler yapılarak plan taslağı son halini almış ve onaya sunulmuştur.

2. BÖLÜM

DURUM ANALİZİ



TÜRKİYE
YÜZYILI

100

TÜRKİYE CUMHURİYETİ'NİN YÜZÜNCÜ YILI

2. DURUM ANALİZİ

Durum analizi bölümünde okulumuzun mevcut durumu ortaya konularak neredeyiz sorusuna yanıt bulunmaya çalışılmıştır.

Bu kapsamda aşağıdaki hususlarla ilgili analiz ve değerlendirmeler yapılmıştır;

- Kurumsal tarihçe
- Uygulanmakta olan planın değerlendirilmesi
- Mevzuat analizi
- Üst politika belgelerinin analizi
- Faaliyet alanları ile ürün ve hizmetlerin belirlenmesi
- Paydaş analizi
- Kuruluş içi analiz
- Dış çevre analizi(Politik, ekonomik,sosyal,teknolojik,yasalveçevreselanaliz)
- Güçlü ve zayıf yönler ile fırsatlar ve tehditler(GZFT)analizi
- Tespit ve ihtiyaçların belirlenmesi

2.1. Kurumsal Tarihçe

“Eğitime Yüzde Yüz Destek Projesi” kapsamında Türkkonut tarafından yaptırılan okulumuz 22.08.2008 tarihinde Milli Eğitim Bakanlığı’na devredilmiştir. İsmi TÜRKKONUT tarafından önerildiği üzere “Türkkonut Emel Önal İlköğretim Okulu” olarak 13.08.2008 tarihinde kurulmuştur. 15.09.2008 tarihinde eğitim- öğretime başlamış olan okulumuz 2012 yılında 4+4+4 eğitim sistemi ile birlikte “İLKOKUL” olarak kademeli geçişe dahil edilmiştir. Milli Eğitim Bakanlığı’nın tip projesi kapsamında tek bina üzerinde yapılmış olan okulumuzun artı olarak bir de spor salonu binası bulunmaktadır.Okulumuzun toplam alanı 25363 m2 olup, bina alanı 2475 m2, bahçe alanı 22888 m2dir. Okulumuzda 41 derslik bulunmaktadır.



2.2. Uygulanmakta Olan Stratejik Planın Değerlendirilmesi

2023 Stratejik Planı; hazırlık süreci, durum analizi, misyon, vizyon ve temel değerler, amaç, hedef ve eylemler ve maliyetlendirme bölümlerinden oluşmaktadır.

2019-2023 Stratejik Planı'nda 3 amaç, 4 hedef, 22 performans göstergesi ve 21 eylem bulunmaktadır.

2019-2023 Stratejik Planı'nda yer alan “Kayıt bölgemizde yer alan çocukların okullaşma oranlarını artıran, öğrencilerin uyum ve devamsızlık sorunlarını gideren etkin bir yönetim yapısı kurulacaktır. ” şeklinde ifade edilen Amaç bir kapsamında toplam beş performans göstergesi bulunmaktadır. Bu performans göstergelerinin verilerinin tam olduğu ve plan dönemi başlangıç değerlerine kıyasla dört performans göstergesinde ilerleme kaydedildiği tespit edilmiştir.

“Öğrencilerimizin gelişen dünyaya uyum sağlayacak nitelikte ve donanımlı bireyler olabilmesi için eğitim ve öğretimde kalite artırılabilecektir.” şeklinde ifade edilen Amaç 2 kapsamında toplam 8 performans göstergesi yer almakta olup bu göstergeler analiz edildiğinde, bu göstergelerin verilerinin tam olduğu ve plan dönemi başlangıç değerlerine kıyasla 6 performans göstergesinde ilerleme kaydedildiği tespit edilmiştir.

Amaç 3 “Eğitim ve öğretim faaliyetlerinin daha nitelikli verilebilmesi için okulumuzun kurumsal

kapasitesi güçlendirilecektir” şeklinde ifade edilmiş olup bu amaç kapsamında 9 performans göstergesi yer almaktadır. Söz konusu performans göstergelerinin verilerinin tam olduğu ve tümünde başlangıç değerlerine kıyasla ilerleme kaydedildiği tespit edilmiştir.

Sonuç olarak, 3 performans göstergesinde plan dönemi başlangıç değerlerine göre ilerleme kaydedilemediği belirlenmiştir. Söz konusu performans göstergelerine hedeflenen değerlere ulaşılamamasının gerekçeleri olarak salgın süreci, Kahramanmaraş merkezli depremlerin etkisi ifade edilmiştir. 2021 yılının ilk yarısı boyunca dünyada ve ülkemizde görülmekte olan salgın nedeniyle alınan tedbirler kapsamında eğitim - öğretim çevrimiçi olarak gerçekleşmiştir. 2021-2022 eğitim - öğretim yılının eylül ayında başlamasıyla birlikte kesintisiz yüz yüze eğitim öğretime geçilmiştir. Bu kapsamda 2021 yılının kısmen uzaktan kısmen yüz yüze eğitimin yapıldığı bir yıl olması nedeniyle bazı performans göstergelerinde izleme ve değerlendirme açısından bazı hedeflere beklenen düzeyde ulaşılamamıştır. Özellikle salgının ilk yılında okulların belirsiz aralıklarla kapalı olması, alışıldık düzenleri bozulan ve uzaktan eğitime erişim imkânları kısıtlı olan özel gereksinimli öğrenciler için zorlayıcı olmuştur. Bununla birlikte, okul öncesi eğitimin zorunlu eğitim kapsamı dışında tutulması ve salgın sürecinde okula devam etmenin veli rızasına bağlı olması gibi nedenlerle bazı ailelerin çocuklarını yüz yüze eğitime göndermemeyi tercih etmesi yaygın bir eğilim olmuştur. Sosyal etkinliklerin büyük bir çoğunluğu iptal edilmiş, ertelenmiş ya da bir araya gelince salgının bulaşma riski nedeniyle kısıtlı sayılarla gerçekleşmesi bu performans göstergesi hedeflerine ulaşılamamasında büyük etkisi olmuştur.

Tüm bu değerlendirmeler göz önünde bulundurulduğunda, okulumuz 2024-2028 Stratejik Planı dönemi için idarenin güçlü yönlerinden ve fırsatlarından yararlanarak önceki tecrübeler rehberliğinde günümüz ve gelecek hedeflerine uygun ve ulaşılabilir performans göstergelerinin belirlenmesine yönelik çalışmalar yapılmıştır.

2.3. Yasal Yükümlülükler ve Mevzuat Analizi

Mevzuat analizi başlığı altında İlköğretim Kurumlarına ilişkin mevzuat incelenmiştir. İncelenen mevzuat çerçevesinde, Müdürlüğümüz faaliyet alanı kapsamında olan ve önümüzdeki 5 yıllık sürede ulaşılması öngörülen amaç ve hedeflere dayanak oluşturan mevzuat hükümlerine durum analizi raporunda ayrıntılı olarak yer verilmiştir.

Bununla birlikte 26.07.2014 tarihli ve 29072 sayılı Resmi Gazete’de yayımlanarak yürürlüğe giren Milli Eğitim Bakanlığı Okul Öncesi Eğitim ve İlköğretim Kurumları Yönetmeliği’ne göre Okul Müdürlüğünün görevleri şunlardır:

- Haftalık ders programı, eğitim ve öğretim yılı başında ve gerekli hâllerde ders yılı içinde okul yönetimince hazırlanır. Haftalık ders programı; engelli öğretmenlerin, bakmakla yükümlü olduğu engelli yakını olan öğretmenlerin ve 36 ayını doldurmamış çocuğu olan öğretmenlerin tercihleri dikkate alınarak okulun genel işleyişini bozmayacak şekilde hazırlanır. Hazırlanan program ilgililere imza karşılığı duyurulur.
- Bir ders saati süresi 40 dakikadır. Bir teneffüs en az 20 dakika olmak üzere diğer teneffüsler için en az 15 dakika süre ayrılır. Yemek ve dinlenme için en az 40, en çok 90 dakika süre verilir. Bu süre okul yönetimince okul çevresinin şartlarına göre düzenlenir, il/ilçe millî eğitim müdürlüğüne bilgi verilir.
- Yeni kayıtlar, temmuz ayının ilk iş gününde başlar. Kayıt işlemi, 25/4/2006 tarihli ve 5490 sayılı Nüfus Hizmetleri Kanunu hükümlerince oluşturulan ulusal adres veri tabanındaki yerleşim yeri adres bilgileri esas alınarak, e-Okul sistemi üzerinden yapılır.
- Nakiller eylül ayının ilk iş günü başlar ve ders yılı sonuna 15 iş günü kalıncaya kadar devam eder. Ancak doğal afet, sağlık ve ailenin adres değişikliği gibi nedenlerde bu süre aranmaz.
- e-Okul sisteminde her öğrenci için öğrenci dosyası tutulur. Sınıfı okutan öğretmen, öğrenci dosya bilgilerini e-Okul sistemine zamanında işler ve gerekli güncellemeleri yapar. Bilgilerin e-Okul sistemine işlenmesi ve güncellenmesinin takibinden okul yönetimi sorumludur.
- Okul yönetimleri çocukların okula devamını sağlamakla yükümlüdürler. Çocukların devamsızlıkları sınıf öğretmeni tarafından e-Okul sistemine işlenir ve yöneticiler tarafından takip edilir. Kayıtları yapılan çocukların kuruma günlük eğitimi aksatmayacak şekilde devam etmelerinin sağlanması esastır. Öğrencilerin devamsızlıkları, e-Okul sistemi üzerinden okul yönetimince günlük olarak takip edilir. Özürsüz olarak aralıksız 5 gün devam etmeyen çocuğun durumu veliye e-posta veya kısa mesaj yolu ile bildirilir. 10 gün okula devam etmeyen çocuğun velisi okul müdürlüğüne yazı ile uyarılır.
- Başarının ölçülmesi ve değerlendirilmesinde öğretim programlarında belirtilen amaçlar ile kazanımlar esas alınır. Ölçülecek kazanımın özelliğine göre ilgili dersi Kaynaştırma/bütünleştirme yoluyla eğitimlerine devam eden öğrenciler için; Bireyselleştirilmiş Eğitim Programı Geliştirme Birimi tarafından bireyselleştirilmiş eğitim programı (BEP) hazırlanır ve bu öğrencilerin başarıları, bu programda yer alan amaçlara göre değerlendirilir. Öğretim programında yer alan ölçme ve değerlendirme esaslarına uyulur.
- Okul ilgili mevzuat hükümleri doğrultusunda diğer çalışanlarla birlikte müdür tarafından yönetilir. Müdür; okulun öğrenci, her türlü eğitim ve öğretim, yönetim, personel, tahakkuk, taşınır mal, yazışma, eğitici ve sosyal etkinlikler, güvenlik, beslenme, bakım, koruma, temizlik, düzen, nöbet,

halkla ilişkiler ve benzeri görevler ile Bakanlık ve il/ilçe millî eğitim müdürlüklerince verilen görevler ile görev tanımında belirtilen diğer görevlerin yerine getirilmesini sağlar.

- Müdür yardımcısı, görev tanımında belirtilen görevler ile müdür tarafından verilen görevleri yerine getirir. Müdürün olmadığı zamanlarda müdüre vekâlet eder.
- Okul öğretmenleri, kendilerine verilen sınıfta eğitim ve öğretim faaliyetlerini, eğitim ve öğretim programında belirtilen esaslara göre planlamak ve uygulamak, ders dışında okuldaki eğitim ve öğretim işlerine etkin bir biçimde katılmak ve bu konularda mevzuatta belirtilen görevleri yerine getirmekle yükümlüdür.
- Müdür yardımcıları, okulda kendilerine verilen nöbet görevini yerine getirir, nöbetçi öğretmen ve öğrencileri izler, nöbet raporlarını inceler, varsa sorunları müdüre bildirir.
- Okul öncesi eğitim ve ilköğretim kurumlarında oluşturulan rehberlik servislerinde görev yapan rehberlik öğretmenleri, ilgili mevzuat hükümleri doğrultusunda görev ve sorumluluklarını yerine getirir.
- Büro işlerini yürütmek üzere büro memuru, temizlik hizmetlerini yürütmek üzere hizmetli okulun eğitim öğretim işlerinin sağlıklı bir şekilde yürütülmesine yardımcı olur.
- Öğrenci veya velisinin istemesi hâlinde okula devam eden, mecburi ilköğretimi tamamlayan veya ilköğretim çağı dışına çıktığı için öğrenimini tamamlayamayan öğrenciye durumunu gösterir Öğrenim Belgesi düzenlenir. Velisinin yazılı talebi üzerine okul öncesi eğitim ve ilköğretim kurumlarında öğrenim gören öğrencilere, e-Okul sistemi üzerinden Öğrenci Belgesi düzenlenir.
- Öğrencilere okul ve çevresinde sağlıklı, güvenli bir eğitim ve öğretim ortamı sağlanması esastır. Okulun temizlik ve düzeninin sağlanması, derslik, atölye, kantin gibi yerlerde ısı, ışık ve havalandırmanın sağlık şartlarına uygun olması için gerekli önlemler alınır.
- Okullarda okul-aile birliği iş ve işlemleri, Millî Eğitim Bakanlığı Okul-Aile Birliği Yönetmeliği hükümlerine göre yürütülür.
- Tam zamanlı kaynaştırma/bütünleştirme yoluyla eğitim alan öğrenciler ile özel yetenekli öğrenciler için okul öncesi eğitim ve ilköğretim kurumlarında özel eğitim desteği verilmesi amacıyla okulun fiziki imkânları doğrultusunda destek eğitim odası açılır.

Tablo 2. Mevzuat Analizi Tablosu

YasalYükümlülük	Dayanak	Tespitler	İhtiyaçlar
Ders yılı süresi ve haftalık ders programı	Milli Eğitim Bakanlığı Okul Öncesi Eğitim ve İlköğretim Kurumları Yönetmeliği 5. Maddesi	Ders çeşitliliği nedeniyle haftalık ders programında derslerin çakışması	Ders yoğunluk ve dağılımına göre haftalık ders programının sınıf şube düzeyinde planlanması
Etkinlik, ders, etüt ve dinlenme süreleri	Milli Eğitim Bakanlığı Okul Öncesi Eğitim ve İlköğretim Kurumları Yönetmeliği 6. Maddesi	Öğrencilerin teneffüs dinlenme ve beslenmeye ayarlanan zamanlarının yerli olmaması	Beslenme yapılacak teneffüsün yeterli ve makul düzeyde planlanması
Kayıt zamanı ve kayıt yaşı	Milli Eğitim Bakanlığı Okul Öncesi Eğitim ve İlköğretim Kurumları Yönetmeliği 11. Maddesi	Okul öncesi eğitim için kayıt bölgesindeki öğrenci sayısına göre yeterli öğrenme ortamının olmaması	Okul öncesi kayıtlarının hangi yaş ve sınıf seviyesinde açılacağını tespit edilmesi
Nakil	Milli Eğitim Bakanlığı Okul Öncesi Eğitim ve İlköğretim Kurumları Yönetmeliği 12. Maddesi	Adres kayıt bölgesinde olmadığı halde nakil talebinde bulunan öğrencilerin alınmaması	Öğrencinin adresine ve okul türüne uygun okula yönlendirilmesi
Öğrenci dosyası	Milli Eğitim Bakanlığı Okul Öncesi Eğitim ve İlköğretim Kurumları Yönetmeliği 16. Maddesi	Öğrenci dosyası içinde bulunması gereken bilgilere zamanında erişilememesi	e Okul bilgi formlarının öğretmenlere zamanında doldurulmasının sağlanması ve e Okula aktarılması
Devam, devamsızlığın izlenmesi ve izin verme	Milli Eğitim Bakanlığı Okul Öncesi Eğitim ve İlköğretim Kurumları Yönetmeliği 18. Maddesi	Öğrencilerin çeşitli nedenlerle okula devam etmemeleri	Öğrencilerin okula devamlarının sağlanması
Ölçme ve değerlendirme esasları	Milli Eğitim Bakanlığı Okul Öncesi Eğitim ve İlköğretim Kurumları Yönetmeliği 20. Maddesi	Öğrenci mevcudunun çok olmasından dolayı hem süreç odaklı ölçme değerlendirme yapılamaması hem de farklı ölçme değerlendirme araçlarının kullanılamaması	Öğrenme alanlarına uygun olarak ölçme ve değerlendirme araçlarının sınıf düzeyinde kullanılması

Okul müdürünün görev, yetki ve sorumluluğu	Milli Eğitim Bakanlığı Okul Öncesi Eğitim ve İlköğretim Kurumları Yönetmeliği 39. Maddesi	Öğrenci ve veli profili, çevre farklılıklarına dayalı olarak eğitim programında aksaklıklar yaşanması	Eğitim programlarının, öğretim metotlarının ve okul hedeflerinin belirlenmesi ve bu hedeflerin gerçekleştirilmesi
Müdür yardımcısı	Milli Eğitim Bakanlığı Okul Öncesi Eğitim ve İlköğretim Kurumları Yönetmeliği 41. Maddesi	Öğrenci ve veli profili, çevre farklılıklarına dayalı olarak eğitim programında aksaklıklar yaşanması	Her türlü eğitim ve öğretim, yönetim, personel, tahakkuk, taşınır mal, yazışma, eğitici ve sosyal etkinlikler, güvenlik, beslenme, bakım, koruma, temizlik, düzen, nöbet, halkla ilişkiler ve benzeri görevlerin yerine getirilmesi
Öğretmen	Milli Eğitim Bakanlığı Okul Öncesi Eğitim ve İlköğretim Kurumları Yönetmeliği 43. Maddesi	Eğitim Öğretim faaliyetlerini yürütürken karşılaşılan öğrenci veli profiline bağlı olumsuzluklar	Eğitim ve öğretim faaliyetlerinin eğitim öğretim programında belirtilen esaslara göre planlanması ve yürütülmesi
Müdür yardımcısı ve öğretmenlerin nöbet görevi	Milli Eğitim Bakanlığı Okul Öncesi Eğitim ve İlköğretim Kurumları Yönetmeliği 44. Maddesi	Okul mevcudunun fazla olması nedeniyle yaşanan aksaklıklar	Okul güvenliğinin sağlanması amacıyla uygun şekilde nöbet tutulması
Okul rehberlik öğretmeni	Milli Eğitim Bakanlığı Okul Öncesi Eğitim ve İlköğretim Kurumları Yönetmeliği 47. Maddesi	Okula yeni başlayan öğrencilerin okula uyum problemi, özel eğitim ihtiyacı olan öğrenciler nedeniyle yaşanan aksaklıklar	Öğrenci, öğretmen ve veliye yönelik rehberlik hizmeti ihtiyacı ve oryantasyon çalışmalarının yapılması
Diğer personel	Milli Eğitim Bakanlığı Okul Öncesi Eğitim ve İlköğretim Kurumları Yönetmeliği 50. Maddesi	Okul mevcudunun fazla olmasından dolayı ortaya çıkan temizlik ve hijyenle ilgili sıkıntılar yaşanması	Okulun büro işlerinin , temizlik hizmetlerinin doğru ve verimli bir şekilde yürütülmesi

Belgelerin düzenlenmesi	Milli Eğitim Bakanlığı Okul Öncesi Eğitim ve İlköğretim Kurumları Yönetmeliği 73. Maddesi	Belge talebinde bulunan veli ve vatandaşların eksik veya hatalı beyanlarına dayalı bilgilere erişilememesi	Resmi dilekçe ve kimlik bilgilerinin doğrulanmasıyla hizmet standartlarına uygun sürelerde belgelerin düzenlenmesi
Öğrenci sağlığı ve okul güvenliği	Milli Eğitim Bakanlığı Okul Öncesi Eğitim ve İlköğretim Kurumları Yönetmeliği 78. Maddesi	Okul mevcudunun fazla olması nedeniyle salgın hastalık riskini ortaya çıkması.	Ortak kullanım alanlarının temizlik, hijyen ve dezenfeksiyon çalışmalarının planlı bir şekilde yürütülmesi.
Okul-aile birliği	Milli Eğitim Bakanlığı Okul Öncesi Eğitim ve İlköğretim Kurumları Yönetmeliği 80. Maddesi	Okul aile birliği yönetim kuruluna yeterli kurul üyeleri ve ekibinin bulunamaması	Velilere okul aile birliği çalışmaları hakkında bilgi verilerek velilerin istekli hale getirilmesi.
Destek eğitim odası açılması	Milli Eğitim Bakanlığı Okul Öncesi Eğitim ve İlköğretim Kurumları Yönetmeliği 84. Maddesi	Özel eğitim ihtiyacı olan öğrenci velilerinin ders katılımların yönelik olumsuz tutumlar sergilemesi.	Veli oryantasyon çalışmalarısıyla destek eğitim faaliyetlerinin amaçları hakkında bilgilendirmek.

2.4. Üst Politika Belgeleri Analizi

İlköğretim Kurumları Müdürlüğüne görev ve sorumluluk yükleyen amir hükümlerin tespit edilmesi için tüm üst politika belgeleri ayrıntılı olarak taranmış ve bu belgelerde yer alan politikalar incelenmiştir. Analiz edilen belgelerden Türkkonut Emel Önal İlkokulu 2024-2028 Stratejik Planı'nın stratejik amaç, hedef, performans göstergeleri ve stratejileri hazırlanırken yararlanılmıştır. Analiz edilen belgeler Tablo 3'de gösterilmiş olup yapılan değerlendirmeler ve buna ilişkin üst politika belgelerinde Müdürlüğümüze verilen görevler Tablo 4'de yer almaktadır.

Tablo 3.Üst Politika Belgeleri Tablosu

Temel Üst Politika Belgeleri	Sektörel ve Tematik Strateji Belgeleri
MEB 2024-2028 Stratejik Planı	<ul style="list-style-type: none">Türkiye Yeterlilikler Çerçevesi
Ankara Millî Eğitim Müdürlüğü 2024-2028 Stratejik Planı	<ul style="list-style-type: none">MEB Stratejik Planları
Ankara Büyükşehir Belediyesi 2020-2024 Stratejik Planı	<ul style="list-style-type: none">Diğer Kamu Kurum ve Kuruluşlarının Stratejik Planları

Tablo 4.Üst Politika Belgeleri Analizi Tablosu

Üst Politika Belgesi	İlgili Bölüm / Referans	Verilen Görevler / İhtiyaçlar
MEB 2024-2028 Stratejik Planı	Temel Eğitim	4 Hedef
	Özel Eğitim ve Rehberlik	3 Hedef
	Uluslararası Eğitim İş Birlikleri ve Yurt Dışı Eğitim	2 Hedef
	Kurumsal Kapasite	2 Hedef
Ankara Millî Eğitim Müdürlüğü 2024-2028 Stratejik Planı	Temel Eğitim	4 Hedef
	Özel Eğitim ve Rehberlik	3 Hedef
	Uluslararası Eğitim İş Birlikleri ve Yurt Dışı Eğitim	2 Hedef
	Kurumsal Kapasite	2 Hedef
Ankara Büyükşehir Belediyesi 2020-2024 Stratejik Planı	PG 5.2.2	Verilen Seminer Sayısı (Dezavantajlı grupların sosyal, kültürel ihtiyaçlarını karşılayacak seminer)
	PG 5.4.3	Eğitim alan otizmli birey sayısı

2.5. Faaliyet Alanları ile Ürün/Hizmetlerin Belirlenmesi

2024-2028 stratejik plan hazırlık sürecinde mevzuat analizi çıktıları dolayısıyla görev ve sorumluluklar dikkate alınarak okulumuzun faaliyet alanları ile ürün ve hizmetlerinin belirlenmesine yönelik çalışmalar yapılmıştır. Faaliyet alanları ile ürün ve hizmetlerin belirlenmesi

amaç, hedef ve stratejilerin oluşturulması aşamasında yönlendirici olacaktır. Bu kapsamda okulumuzun ürün ve hizmetleri tespit edilmiş ve dokuz faaliyet alanı altında gruplandırılmıştır. Buna göre okulumuzun faaliyet alanları ile ürün ve hizmetleri şu şekildedir:

Tablo 5. Faaliyet Alanlar/ Ürün ve Hizmetler Tablosu

Faaliyet Alanı	Ürün/Hizmetler
Eğitim ve Öğretim Faaliyetleri	1) Eğitimde fırsat eşitliğini sağlamak, 2) Eğitim öğretim programlarının uygulanmasını sağlamak, 3) Ders kitapları, öğretim materyalleri ve eğitim araç-gereçlerine ilişkin işlemleri yürütmek, etkin kullanımlarını sağlamak, 4) Eğitime erişimi teşvik edecek ve artıracak çalışmalar yapmak, 5) Eğitim hizmetlerinin yürütülmesinde verimliliği sağlamak, 6) Eğitim moral ortamını, okul kültürünü ve öğrenme süreçlerini geliştirmek, 7) Etkili ve öğrenci merkezli eğitimi geliştirmek ve iyi uygulamaları teşvik etmek, 8) Eğitime ilişkin projeler geliştirmek, uygulamak ve sonuçlarından yararlanmak,
Yönetim ve Denetim Faaliyetleri	1) Eğitim öğretim programlarının uygulanmasını sağlamak, 2) Ders kitapları, öğretim materyalleri ve eğitim araç-gereçlerine ilişkin işlemleri yürütmek, etkin kullanımlarını sağlamak, 3) Öğretim materyallerinin kullanımını izlemek ve değerlendirmek, 4) Sistem boyutunda eğitim ve öğretim süreçleri ile uygulamaları izlemek ve değerlendirmek, 5) Eğitim-öğretim ve yönetim faaliyetlerinin denetim ve değerlendirme çalışmalarını yapmak, 6) Öğretmen ve personelin gelişimlerine yönelik çalışmalar yapmak, 7) Soruşturma ve inceleme raporlarına ilişkin iş ve işlemleri yürütmek, 8) Mevzuatı takip etmek, uygulanmasını gözetmek,

Araştırma, Geliştirme, Projeler	<ul style="list-style-type: none"> 1) Okul stratejik planını hazırlamak, geliştirmek ve uygulanmasını sağlamak, 2) Okul-aile birliği ile ilgili iş ve işlemleri yürütmek, 3) Eğitime ilişkin projeler hazırlamak, uygulamak,
Fiziki ve Teknolojik Altyapı Faaliyetleri	<ul style="list-style-type: none"> 1) Ders araç ve gereçleri ile donatım ihtiyaçlarını temin etmek, 2) Taşınır ve taşınmazlara ilişkin iş ve işlemleri yürütmek, 3) Depo iş ve işlemlerini yürütmek, 4) Kantin iş ve işlemlerini yürütmek, 5) Temizlik, güvenlik, ısınma, aydınlatma, onarım ve taşıma gibi işlemleri yürütmek, 6) Satın alma iş ve işlemlerini yürütmek, 7) Tahakkuk işlemlerine esas olan onayları almak ve ilgili diğer işlemleri yürütmek, 8) Genel evrak ve arşiv hizmetlerini yürütmek. 9) Onarımlara ilişkin iş ve işlemleri yürütmek,
Rehberlik faaliyetleri	<ul style="list-style-type: none"> 1) Öğrencilere rehberlik yapmak 2) Veliler rehberlik etmek 3) Rehberlik ve kaynaştırma faaliyetlerini yürütmek
Öğrenci İşlerine Yönelik Faaliyetler	<ul style="list-style-type: none"> 1) Kayıt- nakil işleri 2) Devam- devamsızlık 3) Sınıf geçme 4) Öğrenci belgesi ve öğrenim belgesi verilmesi
Bilimsel, Kültürel, Sanatsal ve Sportif Faaliyetler	<ul style="list-style-type: none"> 1) Öğrencilerin eğitim kurumlarına aidiyet duygusunu geliştirmeye yönelik çalışmalar yapmak, yaptırmak, 2) Öğrencilerin ulusal ve uluslararası sosyal, kültürel, sanatsal ve sportif etkinliklerine ilişkin iş ve işlemlerini yürütmek, 3) Öğrencilerin okul başarısını artıracak çalışmalar yapmak, yaptırmak, 4) Öğrencilerin okul dışı etkinliklerine ilişkin çalışmalar yapmak, yaptırmak, 5) Sporcu öğrencilere yönelik hizmetleri planlamak, yürütülmesini sağlamak,
Personel Hizmetleri Faaliyetleri	<ul style="list-style-type: none"> 1) Norm kadro iş ve işlemlerini yürütmek, 2) Personel özlük dosyalarının muhafazasını sağlamak, 3) Özlük ve emeklilik iş ve işlemlerini yürütmek, 4) Disiplin ve ödül işlemlerinin uygulamalarını yapmak,

	<p>5) Personelin eğitimlerine ilişkin iş ve işlemleri yapmak,</p> <p>6) Aday öğretmenlerin uyum ve adaylık eğitimi programlarını uygulamak,</p> <p>7) Öğretmen yeterliliği ve iş başarısı düzeyini iyileştirici hizmet içi eğitimlerin yapılmasını sağlamak,</p> <p>8) Öğretmenlerin meslekî gelişimiyle ilgili araştırma ve projeler yapmak ve uygulamak,</p> <p>9) Öğretmenlerin meslekî gelişimine yönelik etkinlikler düzenlemek,</p> <p>10) Yöneticilerin, öğretmenlerin ve diğer personelin atama, yer değiştirme, alan değişikliği ve benzeri iş ve işlemlerini yapmak,</p> <p>11) Personelin pasaport ve yurt dışı iş ve işlemlerini yürütmek,</p>
Destek Personel Hizmetleri Faaliyetleri	<p>1) Okulun derslik, bölüm ve odalarının temizlik, tertip ve düzenlerini sağlamak,</p> <p>2) Okul bahçe, koridor ve çevresinin eğitim ve öğretime hazırlamak,</p>

2.6. Paydaş Analizi

Paydaş analizi katılımcılığı sağlamanın en önemli aracıdır. İdarenin etkileşim içerisinde olduğu tarafların stratejik planla ilgili görüşlerin dikkate alınması, okulun hizmetlerinden yararlananların ihtiyaçları doğrultusunda şekillendirilmesi ile stratejik planın paydaşlar tarafından sahiplenilmesini ve başarı düzeyinin artırılmasını sağlar. Paydaşlar, okulun sunduğu hizmetler ile ilgisi olan, okuldan doğrudan veya dolaylı, olumlu ya da olumsuz yönde etkilenen veya okulu etkileyen kişi, grup veya kurumlardır. Her bir paydaşın rolü okulun gelişimi için çok önemlidir. Başarılı bir okulun en hayati bileşeni, tüm paydaşların olumlu katılımıdır. Okulda, tüm paydaşların katılım fırsatlarına sahip olması önemlidir. Bunun için anahtar fırsat, onları stratejik planlama sürecine dâhil etmektir. Bu süreçte paydaşların görüşlerinin alınması ve değerlendirilmesi çok önemlidir. Yapılan değerlendirmeler; ihtiyaç ve beklentilerin belirlenerek daha anlaşılır hâle gelmesi; iletişim kanallarının açık tutulması, paydaşlara sürecin bir parçası olduklarını hissettirerek onların okulun misyonlarını daha iyi uygulamasına faydalı olur.

Paydaş analizi; anket uygulaması, toplantı, dilek ve istek kutuları, elektronik ortamda iletilen öneriler gibi çeşitli yöntemlerle gerçekleştirilmiştir.

Paydaşlar iç paydaşlar ve dış paydaşlar olarak sınıflandırılmıştır.

İç paydaşlar, okulda gerçekleşen her faaliyetten doğrudan etkilenen veya bir faaliyeti ilerletme/yavaşlatma etkisine sahip olanlardır. Okulun bir parçası olan bireyleri ifade eder.

Dış paydaşlar, okulun bir parçası olmayan ancak okulda gerçekleşen her faaliyetten dolaylı olarak etkilenen, bağlı/ilişkili/ilgili kişi, grup ya da kurumları ifade eder.

Tablo 6. Paydaş Sınıflandırma

PAYDAŞLAR	İÇPAYDAŞLAR	DIŞPAYDAŞLAR
Okul Müdürü	✓	
Müdür Yardımcıları	✓	
Öğretmenler	✓	
Öğrenciler	✓	
Destek Personeli	✓	
Okul Aile Birliği Üyeleri	✓	
Veliler		✓
Millî Eğitim Bakanlığı		✓
Valilik		✓
İl Millî Eğitim Müdürlüğü		✓
İlçe Millî Eğitim Müdürlüğü		✓
Belediyeler		✓
Muhtarlık		✓
Güvenlik Güçleri(Emniyet,Jandarma)		✓
Üniversiteler		✓
Kamu Kurum ve Kuruluşları		✓
Sivil Toplum Kuruluşları		✓
Hastaneler		✓
Özel ve Resmi Okullar		✓

Tablo7.Paydaşların Önceliklendirilmesi

Paydaşlar	İç Paydaş	Dış Paydaş	*** Önem Derecesi	* Etki Derecesi
Okul Müdürü	✓		5	5
Müdür Yardımcıları	✓		5	5
Öğretmenler	✓		5	5
Öğrenciler	✓		4	4
Destek Personeli	✓		4	4
Okul Aile Birliği Üyeleri	✓		4	4
Veliler		✓	4	4
Millî Eğitim Bakanlığı		✓	4	4
Valilik		✓	4	5
İl Milli Eğitim Müdürlüğü		✓	4	5
İlçe Milli Eğitim Müdürlüğü		✓	4	5
Belediyeler		✓	3	3
Muhtarlık		✓	3	3
Güvenlik Güçleri (Emniyet, Jandarma)		✓	2	2
Üniversiteler		✓	2	2
Kamu Kurum ve Kuruluşları		✓	2	2
Sivil Toplum Kuruluşları		✓	2	2
Hastaneler		✓	2	2
Özel ve Resmi Okullar		✓	2	2

*** Önem derecesi (5 Çok Güçlü) (4,3 Güçlü) - (2,1 Zayıf); * Etki derecesi (5 Çok Yüksek) (4,3 Yüksek) - (2,1 Düşük)

Tablo 8. Paydaş-Ürün/Hizmet Matrisi

Hizmet	Eğitim ve Öğretim	Yönetim ve Denetim	Araştırma, Geliştirme, Projeler	Fiziki ve Teknolojik Altyapı	Rehberlik	Öğrenci İşleri	Bilimsel, Kültürel, Sanatsal ve Sportif Etkinlikler	Personel Hizmetleri	Destek Personel Hizmetleri
Paydaşlar									
Okul Müdürü	✓	✓	✓	✓	✓	✓	✓	✓	✓
Müdür Yardımcıları	✓	✓	✓	✓	✓	✓	✓	✓	✓
Öğretmenler	✓		o		✓	o	o		
Öğrenciler			o		o	o	o		
Destek Personeli	o			o				o	✓
Okul Aile Birliği Üyeleri	o			o			o		o
Veliler	o			o	o		o		
Millî Eğitim Bakanlığı	✓	✓	✓	✓	✓	✓	✓	✓	✓
Valilik	o	o		✓					
İl Millî Eğitim Müdürlüğü	✓	✓	✓	✓	✓	✓	✓	✓	✓
İlçe Millî Eğitim Müdürlüğü	✓	✓	✓	✓	✓	✓	✓	✓	✓
Belediyeler			o	o			o		
Muhtarlık			o	o					
Güvenlik Güçleri (Emniyet, Jandarma)		o							
Üniversiteler	o		o				o		
Kamu Kurum ve Kuruluşları			o	o			o		
Sivil Toplum Kuruluşları							o		
Hastaneler			-						
Özel ve Resmi Okullar	o		o	o			o		

o: Bir kısmı ✓: Tamamı

Belirlenen paydaşların okulun hangi ürün ve hizmetleriyle ilgili oldukları, okuldan beklentileri, bu paydaşların okulun ürün ve hizmetlerini nasıl etkilediği ve etkilendiğinin belirlenmesi amacıyla “Paydaş Anketi” geliştirilmiştir. Ankette okulun tanınırlığı, okula yönelik memnuniyet durumu, ilişkili olunan ve öncelik verilmesi gereken alanların tespit edilmesine yönelik sorulara yer verilmiştir.

Paydaş anketlerine ilişkin ortaya çıkan temel sonuçlar altta yer verilmiştir:

Öğrenci Anketi Sonuçları:

Olumlu Yönlerimiz:

- 1-Okulumu seviyorum.
- 2-Okulumda kendimi güvende hissediyorum.
- 3-Okulda ders dışı eğlenceli etkinlikler vardır.
- 4-Okulda öğretmenim benimle ilgilenir.
- 5-Öğretmenim her gün beni çok çalıştırır.
- 6-Öğretmenim farklı araçlar kullanarak okulda dersleri anlatır.
- 7-Öğretmenim yardıma ihtiyacım olursa bana yardım eder.
- 8-Öğretmenim ders katılımını sağlar.
- 9-Öğretmenim adildir.
- 10-Teneffüslerde ihtiyaçlarımı giderebiliyorum.

Olumsuz Yönlerimiz:

- 1- Okulumun içi ve bahçesi temizdir.
- 2- Okul kantininde sağlıklı ve yeterli yiyecekler vardır.

Öğretmen Anketi Sonuçları:

Olumlu Yönlerimiz:

- 1-Okulun misyonunu ve vizyonunu tam olarak anlıyorum.
- 2-Okulda eğitim ve yönetim kalitesi sürekli gelişiyor.
- 3-Okul temiz ve hijyeniktir.
- 4-Okul, öğrencilerin ve personelin güvenliğini sağlamak için uygun güvenlik önlemleri alır.
- 5-Okul, yeni kabul eden öğrencilere uygun desteği sağlar.
- 6-Okulumuz mesleki yeterliliğimi geliştirmek için eğitim fırsatları sunuyor.
- 7-Okul yönetimimiz öğretmenleri etkin bir şekilde yönlendirir.

- 8-Okulumuz, öğrencilerin öğrenme ilgisini uyandıracak bir öğrenme ortamı oluşturmuştur.
- 9-Etkili bir öğretmen olmak için ihtiyaç olan kaynaklara erişimim var.
- 10-Bana sunulan kaynakları kullanmak için gerekli eğitime sahibim.
- 11-Okulumuzun, farklı ihtiyaçları olan öğrencileri desteklemek için etkin bir politikası vardır.
- 12-Okulumuz müfredat uygulamasını etkin bir şekilde izler.
- 13-Okulumuz, velilere uygun etkinlikler düzenlemektedir.
- 14-Diğer öğretmenlerle iş birliği yaparım.
- 15-Okul personeli arasında dostane ilişki sürdürülür.
- 16-Takım ruhumuz ve moralimiz yüksektir.
- 17-Okulumuza aidiyet hissediyorum.

Veli Anketi Sonuçları:

Olumlu Yönlerimiz:

- 1- Okulun misyonunu ve vizyonunu tam olarak anlıyorum.
- 2-Okul, öğrencilerin ve personelin güvenliğini sağlamak için uygun güvenlik önlemleri alır.
- 3- Okul, yeni kabul eden öğrencilere uygun desteği sağlar.
- 4-Okul, çocuğumun okumaya olan ilgisini geliştirmeye yardımcı olabilir.
- 5-Okul, çocuğumun öğrenme ilgisini güçlendiriyor.
- 6-Okul, çocuğumun ahlaki gelişimini teşvik edebilir.
- 7-Okul, çocuğumun öğrenme performansını ve gelişimi hakkında beni iyi bilgilendiriyor.
- 8-Okul, çocuğumun duygusal rahatsızlık ve öğrenme güçlükleriyle karşılaştığında yeterli destek ve rehberlik sağlar.
- 9-Öğretmenlerin benimle iletişim kurma yöntemlerinden memnunum.
- 10-Herhangi bir problem durumunda okul müdürü endişelerime cevap verir.
- 11-Okulda velilerin ihtiyaçlarına uygun eğitim faaliyetleri düzenlenir.
- 12-Okul, çocukların gelişimini desteklemek için velileriyle iyi bir ilişki kurar.
- 13-Okul, aktif veli katılımını teşvik eder.
- 14-Bir veli olarak okula aidiyet hissediyorum.
- 15-Çocuğumun ev ödevlerini tamamlamasını sağlarım.
- 16-Çocuğumu okumaya teşvik ederim.
- 17-Çocuğumun her gün okula gitmesini sağlarım.
- 18-Çocuğumun eğitiminde aktif bir ortağım.

Olumsuz Yönlerimiz:

1-Okul temiz ve hijyeniktir.

Paydaşlarımızın okulumuz ile ilgili görüş ve önerilerinin 2024-2028 Stratejik Planımıza yansıtılabilmesi amacıyla paydaş anketimize 178 öğrenci, 209 veli ve 23 öğretmen olmak üzere 410 paydaş tarafından katılım sağlanmıştır.

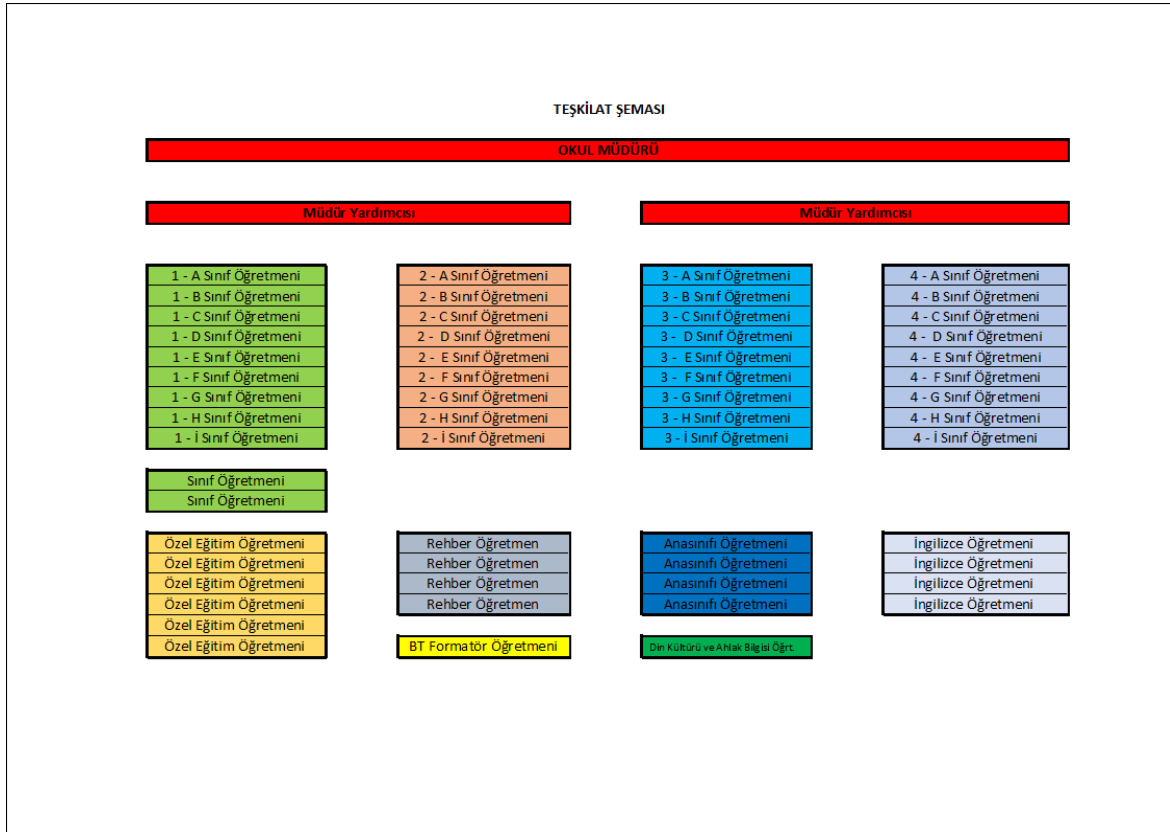
2.7. Okul İçi Analiz

Türkkonut Emel Önal İlkokulu yönetim kadrosunda Okul müdürü ve 2 müdür yardımcısı hizmet vermektedir.

Okulumuzda 59 öğretmen ve 1028 öğrenci eğitim-öğretim görmektedir.

2.7.1. Teşkilat Yapısı

Grafik 2. Teşkilat Şeması



Tablo 9. Okul Temel Bilgiler Tablosu

Okulun Hizmete Giriş Tarihi	2008		Toplam Çalışan Sayısı	59	
Öğrenci Sayısı:	Kız	488	Öğretmen Sayısı:	Kadın	47
	Erkek	540		Erkek	12
	Toplam	1028		Toplam	59
Derslik Başına Düşen Öğrenci Sayısı	25		Şube Başına Düşen Öğrenci Sayısı	24	
Öğretmen Başına Düşen Öğrenci Sayısı	17		Şube Başına 30'dan Fazla Öğrencisi Olan Şube Sayısı	3	
			Öğretmenlerin Kurumdaki Ortalama Görev Süresi	10	

Tablo10. Demografik Özelliklere Dair Öğrenci Bilgileri Tablosu

Sınıfı	Erkek	Kız	Toplam	Özel Eğitim İhtiyacı Olan Öğrenciler	Yabancı Uruklu Öğrenciler
Okul Öncesi Sınıfı A	4	6	10	1	
Okul Öncesi Sınıfı B	5	3	8		
Okul Öncesi Sınıfı C	2	5	7		
Okul Öncesi Sınıfı D	3	7	10	1	
1/A	14	16	30	1	
1/B	17	12	29		
1/C	16	15	31		2
1/D	18	12	30		
1/E	16	16	32	1	
1/F	16	14	30		2
1/G	17	12	29		
1/H	15	16	31		
1/İ	16	14	30		
2/A	13	13	26	1	
2/B	14	11	25		
2/C	14	13	27	1	

2/D	14	11	25		
2/E	14	13	27	1	
2/F	13	16	29	2	
2/G	11	14	25	3	
2/H	14	12	26	1	
2/İ	12	13	25	2	
3/A	16	13	29	1	
3/B	15	14	29	1	
3/C	11	13	24	2	
3/D	13	16	29	1	
3/E	15	14	29		
3/F	18	12	30		
3/G	14	14	28	2	
3/H	14	14	28	1	
3/İ	12	13	25	1	
4/A	14	9	23	2	
4/B	12	11	23		1
4/C	11	12	23	2	
4/D	15	13	28	2	
4/E	15	11	26	2	
4/F	12	10	22	1	
4/G	14	9	23	2	
4/H	18	12	30	2	
4/İ	14	12	26	1	
1.Sınıf Otistik Hafif AAŞb.	1	0	1		
2.Sınıf Otistik Hafif AA Şb.	2	0	2		
3.Sınıf Orta Ağır Otistik AA Şb.	3	0	3		
3.Sınıf Otistik Hafif AA Şb.	2	2	4		
4.Sınıf Otistik Hafif AA Şb.	1	0	1		
TOPLAM	540	488	1028	38	5

2.7.2. İnsan Kaynakları

Stratejik planda belirlenen hedeflere ulaşabilmeyi sağlayacak en önemli unsurlardan birisi insan kaynağıdır. Okulumuz kurumsal hedeflere ulaşmanın başarılı bir insan kaynakları yönetiminden geçtiği bilinciyle çalışanlarını motive etmeye, eğitmeye, geliştirmeye, ödüllendirmeye ve onların gelişimlerinden azami derecede yararlanmaya çok önem vermektedir. Okulumuzca belirlenen vizyon, misyon, temel değerler, hedef ve amaçlar çerçevesinde tesis edilmiş kurumsal kimliğinin sürdürülebilirliğine insan kaynaklarının yetkinliğinin katkısı mutlak olacaktır.

Tablo11.Çalışan Toplam Personel Sayısı

Çalışanın Ünvanı	Erkek	Kadın	Toplam
Okul Müdürü	1		1
Müdür Yardımcısı	2		2
Okul Öncesi Öğretmeni		4	4
Sınıf Öğretmeni / Özel Eğitim Sınıf Öğrt.	10	32	42
Branş Öğretmeni	1	4	5
Rehber Öğretmen	1	2	3
İdari Personel		1	1
Yardımcı Personel	1	6	7
Görevlendirme Öğretmen	0	6	6
Güvenlik	0	1	1
Toplam Çalışan Sayıları	16	55	72

Tablo 12. Çalışanların Görev Dağılımı

Çalışanın Ünvanı	Görevleri
Okul Müdürü	Öğretmenleri, personeli, öğrencileri ve velileri yönetmek ve okulun günlük işleyişini denetlemek. Eğitim programlarını, öğretim metotlarını ve okul hedeflerini belirlemek ve bu hedeflerin gerçekleştirilmesi için çalışmak.
Müdür Yardımcısı	Okulla ilgili yönetim işlerine destek olmak. Okulun her türlü yazışma, yönetim, güvenlik, bakım, beslenme ve etkinlik gibi işleri ile ilgilenmek. Müdür tarafından verilen görevleri yerine getirmek.
Öğretmen	Ders programları hazırlamak, öğrencilere ders anlatmak, ödev hazırlamak, öğrencilerin performansını takip etmek ve raporlamak, öğrencilerin gelişimlerini izlemek, velilerle iletişim kurmak, okul yönetimi ile işbirliği yapmak, öğrencilere etik değerleri öğretmek.
İdari Personel	Okulda kullanılan belge, defter, çizelge ve formlarla ilgili iş ve işlemleri yürütmek.
Yardımcı Personel	Okul yönetimince yapılacak planlama ve iş bölümüne göre kendilerine tanımlanan alanların temizliğini yapar, taşıma işlerini gerçekleştirir ve amirleri tarafından verilen diğer görevleri yerine getirir.

Tablo13.İdari Personelin Hizmet Süresine İlişkin Bilgiler

Hizmet Süreleri	Mart 2024 Yılı İtibarıyla	
	Kişi Sayısı	%
1-4Yıl		
5-6Yıl	1	100
7-10Yıl		
10 Yıl ve Üzeri		

Tablo 14. Öğretmenlerin Hizmet Süreleri (Mart 2024 Yılı İtibarıyla)

Hizmet Süreleri	Kadın	Erkek	Toplam
1-3Yıl	1	0	1
4-6Yıl	1	0	1
7-10Yıl	2	0	2
11-15Yıl	14	0	14
16-20 Yıl	4	3	7
20Yıl ve üzeri	25	12	37
TOPLAM	47	15	62

Tablo15. Çalışanların Eğitim Durumu

Çalışanın Ünvanı	Lise	Ön Lisans	Lisans	Yüksek Lisans	Uzman Öğretmen	Başöğretmen
Okul Müdürü				1	1	
Müdür Yardımcısı				2	2	
Okul Öncesi Öğretmeni		1	3			1
Sınıf Öğretmeni		3	44	5	43	7
Branş Öğretmeni				2		
Rehber Öğretmen		1				
İdari Personel						
Yardımcı Personel	7					
Genel Toplam	7	5	47	10	46	8

Tablo16.Okul Rehberlik Hizmetleri

MevcutKapasite				MevcutKapasiteKullanımıvePerformans										
Psikolojik Danışman Norm Sayısı	Görev Yapan Psikolojik Danışman Sayısı	İhtiyaç Duyulan Psikolojik Danışman Sayısı	Görüşme Odası Sayısı	Danışmanlık Hizmeti Alan			Rehberlik Hizmetleri İle İlgili Düzenlenen Eğitim, Paylaşım Toplantısı, Yayın, Pano Faaliyet Sayısı			Uygulanan Test ve Envanterler				
				Öğrenci Sayısı	Öğretmen Sayısı	Veli Sayısı	Öğretmenlere Yönelik	Öğrencilere Yönelik	Velilere Yönelik	RİBA			Bana Kendini Anlat	Kime Göre Ben Neyim
										Öğretmenlere Yönelik	Öğrencilere Yönelik	Velilere Yönelik		
3	4	0	1	560	60	380	6	16	12	50	540	900	0	722

2.7.3. Teknolojik Düzey

Okulumuz; öğrenci kaydı, öğrenci nakli, personel özlük dosyaları, yazılı iletişim, seminer ve kurs başvuruları, bilgi edinme vb. alanlardaki iş ve işlemlerin başlatılması, yürütülmesi ve sonuçlandırılması gibi konularda bilişim teknolojilerini en üst düzeyde kullanmaktadır.

Okulumuz bünyesinde çeşitli işletim sistemleri, ofis yazılımları, anti virüs yazılımları, veri tabanı, güvenlik yazılımları ve diğer paket program ve uygulama yazılımları kullanılmaktadır. Her türlü faaliyet ve sürece ilişkin verileri toplamak, analiz etmek ve raporlamak üzere bir bilgi yönetim sistemi kullanılmaktadır. Bu kapsamda modüler bir yapıda kurgulanmış olan Millî Eğitim Bakanlığı Bilgi İşlem Sistemi (MEBBİS) ile kurumsal ve bireysel iş ve işlemlerin büyük bölümü yürütülmektedir.

Okulumuz resmi yazışmaları elektronik ortamda Döküman Yönetim Sistemi (DYS) üzerinden yapılmaktadır.

Tablo17. Teknolojik Araç Gereç Durumu

Araç-Gereçler	Sayı
Akıllı Tahta	39
Masaüstü Bilgisayar	3
Taşınabilir Bilgisayar	16
Projeksiyon	10
TV	4
Yazıcı	8
Fotokopi	4
İnternet bağlantı Hızı	50 mbps

Tablo18.Fiziki Mekân Durumu

Okul Bölümleri			Özel Alanlar	Var	Yok
Okul Kat Sayısı (Bodrum Dahil)	4 kat		Çok Amaçlı Salon	X	
Derslik Sayısı (Okul Öncesi ve İlkokul)	41		Çok Amaçlı Saha	X	
Derslik Alanları (m ²)	1850 m ²		Kütüphane	X	
Kullanılan Derslik Sayısı (Okul Öncesi ve İlkokul)	2	39	Fen Laboratuvarı	X	
Şube Sayısı (Okul Öncesi ve İlkokul)	4	39	Bilgisayar Laboratuvarı		X
İdari Odaların Alanı (m ²)	80 m ²		İş Atölyesi		X
Öğretmenler Odası (m ²)	65 m ²		Beceri Atölyesi	X	
Okul Oturum Alanı (m ²)	2475 m ²		Pansiyon		X
Okul Bahçesi (Açık Alan) (m ²)	22888 m ²		Mescit	X	
Okul Kapalı Alan (m ²)	1000 m ²		Oyun ve Zeka Atölyesi		X
Sanatsal, Bilimsel ve Sportif Amaçlı Toplam Alan (m ²)	1000 m ²		Destek Eğitim Odası	X	
Kantin (m ²)	40 m ²		Drama Atölyesi	X	
Tuvalet Sayısı	50				

2.7.4. Mali Kaynaklar

5018 sayılı “Kamu Mali Yönetimi ve Kontrol Kanunu” ile kamu kaynaklarının etkili, ekonomik ve verimli bir şekilde elde edilmesi ve kullanılması, hesap verebilirlik ve malî saydamlık ilkeleri ön plana çıkarılmıştır. Bu yeni Kanun içerisine stratejik yönetim ve performans yönetimi de dâhil edilerek kamu idarelerindeki yönetim kalitesinin geliştirilmesi ve uluslararası standartlara uygun bir yapıya kavuşturulması sağlanmıştır. Eğitim ve öğretimin başlıca finans kaynaklarını merkezî yönetim bütçesinden ayrılan pay, ulusal ve uluslararası kurum kuruluşlardan sağlanan hibe, kredi, burslar, gerçek ve tüzel kişilerin bağışları oluşturmaktadır.

Tablo 19. Kaynak Tablosu

Kaynaklar	2024	2025	2026	2027	2028
Genel Bütçe					
Okul Aile Birliği	500.000 TL	600.000 TL	700.000 TL	800.000 TL	900.000 TL
Özel İdare					
Kira Gelirleri	450.000 TL	650.000 TL	800.000 TL	950.000 TL	1100.000 TL
Döner Sermaye					
Dış Kaynak/Projeler					
Diğer					
TOPLAM	950.000 TL	1.250.000 TL	1.500.000 TL	1.750.000 TL	2.000.000 TL

Tablo 20. Harcama Kalemler

Harcama Kalemi	Çeşitleri
Küçük Onarım	Okul binası ve tesisatlarıyla ilgili her türlü küçük onarım
Bilgisayar Harcamaları	Makine, bilgisayar, yazıcı vb. bakım giderleri
Temizlik	Temizlik malzemeleri alımı
İletişim	Telefon, internet, posta, mesaj giderleri
Kırtasiye	Her türlü kırtasiye ve sarf malzemesi giderleri

Tablo 21. Gelir-Gider Tablosu

YILLAR	2021		2022		2023	
	GELİR	GİDER	GELİR	GİDER	GELİR	GİDER
HARCAMA KALEMLERİ						
Temizlik	101.894,75 TL	78.000,00TL	298.096,28 TL	89.000 TL	685.667,69 TL	162.000 TL
Küçük Onarım		10.228,00TL		18.828 TL		268.000 TL
Bilgisayar Harcamaları		7.304,00 TL		20.000 TL		35.000 TL
İletişim		2.297,00 TL		1.133 TL		1.880 TL
Kırtasiye		1.822,80 TL		9950 TL		14.000 TL
GENEL		99.651.00 TL		138.911 TL		480.880 TL

2.7.5. İstatistiki Veriler**Tablo22. İstatistiki Veriler Tablosu**

Öğrenci Durumu	2021	2022	2023
Genel Mevcut	960	888	966
Ortalama Sınıf Mevcudu	25	23	25
Mevcudu En Fazla Olan Sınıf Mevcudu	23	20	30
Mevcudu En Az Olan Sınıf Mevcudu	20	18	24
Özel Eğitim İhtiyacı Olan Öğrenci Sayısı	33	35	38
Yabancı Uyruklu Öğrenci Sayısı	0	0	0
Törenlerde Görev Alan Öğrenci Sayısı	960	888	966
Gezilere Katılan Öğrenci Sayısı	960	888	966
Sürekli Devamsız Öğrenci Sayısı	4	4	4
Personelin Aldığı Rapor Sayısı	35	42	152
Rehberlik Hizmetlerinden Yararlanan Öğrenci Sayısı	960	888	966
Kütüphaneden Yararlanan Öğrenci Sayısı	960	888	966
Drama Atölyesinden Yararlanan Öğrenci Sayısı	960	888	966
Doğalgaz Tüketim Miktarı (m ³)	20000	22000	22000
Su Tüketim Miktarı (m ³)	1920	1900	1950
Yapılan Tatbikat Sayısı	1	1	1
Tatbikatlara Katılan Öğrenci Sayısı	960	888	966
Tatbikatlara Katılan Personel Sayısı	58	58	60
OTMG Seminerleri Sayısı	0	0	3

2.8. Çevre Analizi (PESTLE)

Tablo 23. PESTLE Analiz Tablosu

ETKENLER	Tespitler (Etkenler/Sorunlar)	İdareye Etkisi	
		Fırsatlar	Tehditler
Politik	Sürekli değişen eğitim politikaları	Mevzuatta günün yaklaşım ve ihtiyaçlarına uygun gerçekleştirilen değişimler	Eğitim politikalarında çok sık değişiklik yapılması ve eğitim sistemindeki düzenlemelere ilişkin pilot uygulamaların yetersizliği
	Okul öncesi eğitimde okullaşma	Dünyada ve ülkemizde okul öncesi eğitimin yaygınlaşması	Personel Politikaları nedeniyle okulumuzdaki destek personel yetersizliği ve bunu telafi edebilecek hizmet alımında yaşanan kaynak sorunu
Ekonomik	Eğitim-öğretimin tek binada veriliyor olması ve binanın alt yapı problemleri	İlimizin ekonomik olarak gelişmişliğinin, insan kaynaklarına ve dolaylı olarak eğitime bakış açısına olumlu yansımaları	Eğitim ve öğretimde kullanılan cihaz ve makinelerin bakım, onarımlarının pahalı olması dolayısıyla okulların maddi yönden zorlanması
	Velilerin sosyoekonomik düzeylerindeki farklılıklar		
Soyo-kültürel	Bulduğumuz çevrede velilerin büyük oranının üniversite mezunu olması ve çalışıyor olması.	Toplum nezdinde eğitimin gereğine; bilinç ve duyarlılığının artması	Medyanın (TV, internet, magazin, diziler v.b.) öğrenciler üzerinde olumsuz etkilerinin olması
	Nüfus hareketleri ve kentleşmede yaşanan hızlı değişim	İlimizin manevi ve kültürel zenginliğe sahip olması	Kırsaldan kent merkezine göçle yaşanan öğrenci yığılmaları
Teknolojik	Gelişen teknolojilerin eğitimde kullanılabilirliğinin artması	Eğitim için kullanılan araç-gereçlerde, teknolojik	Sürekli gelişen ve değişen teknolojileri takip etme zorunluluğundan doğan maddi kaynak sorunu

	Eğitimde teknoloji kullanımının artırılmasına yönelik büyük ölçekli (EBA v.b) projelerin yürütülmesi	ekipmanlarda ve iletişimde yeni teknolojilerin kullanılması	İnternet ortamının güvenliğinin tam sağlanamaması, yersiz, kötüye kullanımları ve yeni gelişen suçlar
Yasal	Devletin özel eğitime muhtaç öğrencilere sunduğu destek	Eğitimde fırsat eşitliğine yönelik alınan tedbirlerin her geçen gün daha artırılması hususundaki çabalar	Siyasi ve sendikal grupların atama ve görevlendirmelerde yasal düzenlemeler üzerinde etkili olma isteği
	Girişimcilik konusunda farkındalığın artması	Psikolojik, sosyal ve hatta fiziksel şiddetin eğitim ve disiplin aracı olarak kullanılmasına son verilmesi	Uluslararası ve ülkelerde gelir dağılımı ve eğitim yönünden bölgesel farklılıklarının tam anlamıyla giderilememesi
Çevresel	Çeşitli STK'lar ile yapılan protokollerin öğrencilere farklı eğitim ortamı olanağı sunması	Çevre hakkında uluslararası duyarlılığı artırmaya yönelik STK'ların kurulması ve çalışması	Yeni nesillerde çevre bilincine karşı duyarsızlık
	Öğrencilerin bilgiye birincil kaynaktan erişmesine imkân sağlayabilmek adına ilimizin zengin bir tarihi ve kültürel mirasa sahip olması		

2.9. GZFT Analizi

Planlama yaklaşımının katılımcılık esası üzerine kurgulanması sebebiyle durum analizi aşamasında ilk önce dış paydaş görüş ve önerileri alınmıştır. Anket, mülakat, istasyon ve beyin fırtınası yöntem ve teknikleri kullanılarak GZFT (Güçlü Yönler, Zayıf Yönler, Fırsatlar ve Tehditler) Analizi için veri sağlanmıştır.

Okulumuzun temel istatistiklerinde verilen okul künyesi, çalışan bilgileri, bina bilgileri, teknolojik kaynak bilgileri ve gelir gider bilgileri ile paydaş anketleri sonucunda ortaya çıkan sorun ve gelişime açık alanlar iç ve dış faktör olarak değerlendirilerek GZTF tablosunda belirtilmiştir. Dolayısıyla olguyu belirten istatistikler ile algıyı ölçen anketlerden çıkan sonuçlar tek bir analizde birleştirilmiştir.

Okulumuzun güçlü ve zayıf yönleri donanım, malzeme, çalışan, iş yapma becerisi, kurumsal iletişim gibi çok çeşitli alanlarda kendisinden kaynaklı olan güçlülükleri ve zayıflıkları ifade etmektedir ve ayrımda temel olarak okul müdürlüğü kapsamından bakılarak iç faktör ve dış faktör ayrımı yapılmıştır.

2.9.1. Güçlü ve Zayıf Yönler

GÜÇLÜ YÖNLER

Eğitim ve Öğretime Erişim

- Öğrencilerin okula devamının sağlanması,
- Özel politika gerektiren öğrencilerin okullaşma oranının yüksek olması
- Yakın çevrede her kademedeki eğitim veren resmi ve özel eğitim kurumlarının bulunması
- Öğrenci kayıt işlemlerinde adrese dayalı kayıt sisteminin etkin işletilebilmesi
- Desteğe ihtiyacı olan öğrenciler için İYEP uygulanması
- Özel gereksinimli öğrenciler için destek eğitim odasının olması

Eđitim ve Öğretimde Kalite

- Okul rehberlik faaliyetlerinin verimli yürütülmesi
- Okulumuzda yönetici ve öğretmen normlarının doluluk oranının %100 olması
- Bilgi ve iletişim teknolojilerinin eğitim ve öğretim süreçlerinde kullanılması
- Kurum içi iletişim kanallarının açık olması
- Okulumuzda şiddet olaylarının olmaması
- Öğretmen sirkülasyonunun çok fazla olmaması

Kurumsal Kapasite

- Okulun fiziki konumunun ulaşımaya elverişli olması
- Kapsamlı bir kütüphanenin ve atölyelerin olması
- Bina içinde kantinin olması
- Okul-aile-öđrenci işbirliğinin iyi olması
- Yeniliđe ve gelişime açık insan kaynađı
- Geçmiş yıllara ait veri, bilgi ve belgelere ulaşılabilmesine imkân sağlayacak bir arşivleme sisteminin bulunması
- İdari yapının yaratıcı ve yenilikçi düşünceye destek vermesi

ZAYIF YÖNLER

Eđitim ve Öğretime Erişim

- Sınıf mevcutlarının kalabalık olmaya başlaması
- Zorunlu eğitimden ayrılmaların önlenmesine ilişkin etkili bir izleme ve önlemeye dönük yaptırım mekanizmasının işletilememesi
- Öğrencilerin okuma alışkanlıklarının yetersizliđi
- Öğrencilerimizde çevreye karşı duyarlılık ve temizlik bilincinin yetersiz olması

Eđitim ve Öğretimde Kalite

- Eğitim materyalleri çeşitliliğinin az olması
- İl düzeyinde geliştirilen projelerin etkin uygulanamaması
- Öğretmenlerin mesleki gelişimlerini artırıcı faaliyetlere katılım oranının az olması
- Proje, beceri üretme potansiyelinin düşük olması,
- Öğretmenlerin öğrencilerin ulusal çapta yapılan yarışma ve etkinliklere katılımlarını teşvik etmemesi

Kurumsal Kapasite

- Ekonomik kaynak yetersizliđi,
- Öğrencilerin, oyun ihtiyaçlarını karşılayabilecekleri alanların yetersiz olması
- Hizmetli personel sayısının yetersiz olması
- Nitelikli hizmetiçi eğitim faaliyetlerinin yetersizliđi
- Çok amaçlı salonun yetersiz olması
- Kantin hizmetlerinden yeterli verim alınmaması

2.9.2. Fırsatlar ve Tehditler

FIRSATLAR

Eđitim ve Öğretime Erişim

- Çeşitli STK 'lar ile yapılan protokollerin öğrencilere farklı eğitim ortamı olanađı sunması
- Devletin özel eğitime muhtaç öğrencilere sunduđu destek
- Öğrencilerin bilgiye birincil kaynaktan erişmesine imkan sağlayabilmek adına
- ilimizin zengin bir tarihi ve kültürel mirasa sahip olması

Eđitim ve Öğretimde Kalite

- Gelişen teknolojilerin eğitimde kullanılabilirliđinin artması
- Eğitimde teknoloji kullanımının artırılmasına yönelik büyük ölçekli (EBA,ÖBA vb.)
- Projelerin yürütülmesi
- Girişimcilik konusunda farkındalıđın artması

Kurumsal Kapasite

- Ekonomik durumları iyi olan velilerin destekleri
- Çeşitli kamu kurumları ve belediyeler, muhtarlıklar vb okulun donanımsal ihtiyacını karşılamak adına girişimlerde bulunmaları
- Okulun yakınlarında sağlık kuruluşunun bulunması ve bu kuruluşlarla işbirliđi yapılması

TEHDİTLER	
Eğitim ve Öğretime Erişim	
<ul style="list-style-type: none"> • Kişiler arasındaki sosyo-ekonomik eşitsizlikler • Öğretmen, yönetici ve ailelerin özel eğitim konusunda yeterli bilgiye ve duyarlılığa sahip olmaması • Nüfus hareketleri ve kentleşmede yaşanan hızlı değişim 	
Eğitim ve Öğretimde Kalite	
<ul style="list-style-type: none"> • Sürekli değişen eğitim politikaları. • Toplumda kitap okuma, spor yapma, sanatsal ve kültürel faaliyetlerde bulunma alışkanlığının yetersiz olması • Bulduğumuz çevrede velilerin büyük oranının çalışıyor olması • Parçalanmış ailelerin oransal fazlalığı 	
Kurumsal Kapasite	
<ul style="list-style-type: none"> • Eğitim-öğretimin iki ayrı binada veriliyor olması ve eski binanın alt yapı problemleri • Velilerin sosyo-ekonomik düzeylerindeki farklılıklar • Okulun işlek bir cadde üzerinde yer alması 	

Tablo 24. GZFT Stratejileri

	Fırsatlar	Tehditler
Güçlü Yönler	<ul style="list-style-type: none"> - Temel eğitimde fırsat eşitliğini sağlayarak eğitime erişimi artırmaya yönelik iyileştirmelerin hayata geçirilmesi. - Akademik, sosyal, duygusal ve mesleki gelişim alanlarında sunulan rehberlik hizmetlerinin desteklenmesi. - Okulumuzun uluslararası standartlara ulaşmasını sağlamak amacıyla eTwinning çalışmalarının geliştirilmesi. - Okulumuzun uluslararası standartlara ulaşmasını sağlamak amacıyla yurtdışı faaliyetlerin geliştirilmesi. 	<ul style="list-style-type: none"> - Okul öncesi eğitimin desteklenerek erişim imkânlarının artırılması. - Öğrencilerin bireysel özelliklerine ve öğrenme ihtiyaçlarına uygun fiziksel ve beşerî iyileştirmelerin sağlanarak eğitime erişimlerinin artırılması.

Zayıf Yönler	<ul style="list-style-type: none">- Temel eğitimde bilimsel, sosyal, sportif, kültürel, sanatsal ve toplumsal hizmet gibi alanlarda etkinliklere katılım oranının artırılması ve sürekli öğrenmeye teşvik etmek amacıyla öğrencilere okuma kültürünün kazandırılması.- Özel eğitim ihtiyacı olan öğrencilerin kendi ilgi ve yetenekleri doğrultusunda sosyal ve akademik gelişimlerinin desteklenmesi.- Sunulan iş ve işlemlerin kalitesinin sürekli artırılması için personel niteliklerinin artırılması.	<ul style="list-style-type: none">- İlkokul ve ortaokulda öğrenme kayıplarını azaltmaya yönelik destekleyici mekanizmaların güçlendirilmesi.- Eğitim sistemimizi en uygun teknoloji ile bütünleştirerek eğitim faaliyetlerinin kesintisiz olarak sürdürülmesinin sağlanması.
---------------------	--	---

2.10. Tespit ve İhtiyaçların Belirlenmesi

Durum analizi çerçevesinde gerçekleştirilen tüm çalışmalar dâhil edilen veriler; paydaş anketleri, toplantı tutanakları vs. göz önünde bulundurularak zöret bir bakış geliştirilmiştir. Böylece amaç ve hedeflere ulaşmak için gereken temel yapının oluşturulması sağlanmıştır.

3. BÖLÜM

GELECEĞE

BAKIŞ



TÜRKİYE
YÜZYILI

100

TÜRKİYE CUMHURİYETİ NİN YÜZÜNCÜ YILI

GELECEĐE BAKIŐ

Geleceđe bakıő s¼recinde geleceđe bakıőın detaylarının belirlenmesi i¼in okulumuz űst y¼neticisi olan okul m¼d¼r¼m¼z¼n Strateji GeliŐtirme Kurulu ve Stratejik Plan Ekibi'ne verdiđi perspektif temelinde ¼alıŐmalar y¼r¼t¼lm¼Őt¼r.

Bu s¼re¼te okul m¼d¼rl¼đ¼m¼z¼n misyon, vizyon, temel ilke ve deđerlerinin oluŐturulması kapsamında űđretmenlerimiz, űđrencilerimiz, velilerimiz, ¼alıŐanlarımız ve diđer paydaŐlarımızdan alınan g¼r¼Őler sonucunda Stratejik Plan Ekibi tarafından oluŐturulan Misyon, Vizyon, Temel Deđerler; Okulumuz Strateji GeliŐtirme Kurulu'na sunulmuŐ ve Strateji GeliŐtirme Kurulu tarafından onaylanmıŐtır.

3.1. Misyon

Misyon bildiriminin belirlenmesinde Stratejik Plan Ekibi, okul m¼d¼r¼n¼n misyon bildirimine iliŐkin perspektifi ve Strateji GeliŐtirme Kurulu'ndan aldıđı g¼r¼Őler ¼er¼evesinde, mevzuatta okula verilen g¼revleri dikkate alarak i¼ paydaŐlarla katılımcı bir űekilde alternatif misyon taslakları hazırlamıŐtır. Strateji GeliŐtirme Kurulu taslak misyon bildirimlerinden yararlanarak mevcut misyon bildirimini aynen koruma kararı almıŐ ve nihai misyon bildirimini oluŐturmuŐtur.

Misyonumuz;

Őz g¼vene sahip, hak ve sorumluluklarını bilen, yaratıcı, duyarlı, biz duygusu geliŐmiŐ, ¼ađdaŐ uygarlık d¼zeyinin űn¼ne ge¼miŐ kuŐaklar yetiŐtirmek i¼in varız

3.2. Vizyon

Okulumuz, stratejik planın kapsadıđı zaman diliminin de űtesinde, uzun vadede okulun ger¼ekleŐtirmek istediklerini ve ulaŐmak istediđi yeri yansıtacak olan vizyon bildirimini aynen koruma kararı almıŐtır.

Vizyonumuz;

Atat¼rk ilke ve inkılaplarına bađlı, ailesini, milletini ve vatanını seven, bilime űnem veren, bilgiyi kullanan, űreten bireyler yetiŐtirmek.

3.3. Temel Deęerler

Stratejik Plan Ekibi, okul m¼d¼r¼n¼n temel deęerlere iliřkin perspektifini alarak mevzuatta okula verilen g¼revler çerçevesinde, paydařlarla katılımcı bir řekilde alternatif temel deęerler taslakları oluřturmuřtur. Strateji Geliřtirme Kurulu taslak çalıřmalardan yararlanarak temel deęerlere son řeklini vermiřtir.

Temel Deęerlerimiz;

1. Katılımcılık ve Giriřimcilik
2. řeffaflık
3. Hesap Verebilirlik
4. Saygı ve Sevgi
5. Yenilikçilik
6. Güvenilirlik
7. Ulařılabilirlik
8. Adalet ve tarafsızlık
9. Etik deęerlere baęlılık



4. BÖLÜM

AMAÇ, HEDEF VE STRATEJİLERİN BELİRLENMESİ



TÜRKİYE
YÜZYILI

100

TÜRKİYE CUMHURİYETİ'NİN YÜZÜNCÜ YILI

4. AMAÇ, HEDEF VE PERFORMANS GÖSTERGESİ İLE STRATEJİLERİN BELİRLENMESİ

Belirlenen vizyona ulaşmak için durum analizi sonucunda ortaya çıkan ihtiyaçlar çerçevesinde amaçlar ve bu amaçları gerçekleştirmeye yönelik hedefler belirlenmiştir. Taslak amaç ve hedeflere ilişkin çalışmalar Stratejik Plan Ekibi'nin koordinasyonunda yürütülmüş, bu çalışmalar çerçevesinde, her bir hedef için hedef kartları oluşturulmuştur.

4.1. Amaçlar

TEMA I: EĞİTİM ÖĞRETİME ERİŞİM VE KATILIM

Eğitim öğretime erişim ve katılım; okullaşma ve okul terki, devam ve devamsızlık, okula uyum ve oryantasyon, özel eğitime ihtiyaç duyan bireylerin eğitime erişimi, yabancı öğrencilerin eğitime erişimi kapsamında yürütülen faaliyetlerin ele alındığı temadır.

Amaç 1: Temel eğitimde fırsat eşitliği ve eğitime erişimin sağlandığı, öğretim süreçleri ve eğitim ortamlarının etkin kullanıldığı bir ekosistemde, öğrencileri çağın gerektirdiği evrensel yeterliliklere sahip, millî ve manevî değerleri benimsemiş sağlıklı ve mutlu bireyler olarak yetiştirmek.

TEMA II: EĞİTİM ÖĞRETİMDE KALİTE

Eğitim öğretimde kalite başlığı esas olarak eğitim ve öğretim faaliyetinin hayata hazırlama işlevinde yapılacak çalışmaları kapsamaktadır.

Bu tema altında akademik başarı, sınav kaygıları, ders başarıları ve kazanımları, öğrencilerin bilimsel, sanatsal, kültürel ve sportif faaliyetleri ile istihdam ve meslek edindirmeye yönelik rehberlik ve diğer mesleki faaliyetler yer almaktadır.

Amaç 2: Farklılıkları dikkate alan bir özel eğitim ve rehberlik anlayışıyla öğrencilerin, eğitim ve yaşam süreçlerindeki potansiyellerini en üst düzeye çıkaracak ve özel gereksinimli bireylerin toplumla bütünleşmelerini sağlayacak bilgi ve beceriler ile ilgi ve yetenekleri doğrultusunda gelişimlerini destekleyecek fiziki, beşeri ve teknolojik imkânları artırmak.

Amaç 3: Türkiye Yüzyılı vizyonu doğrultusunda okulumuzun uluslararası alanda görünürliğini artıracak eğitim çalışmalarıyla eğitim öğretim faaliyetlerini yaygınlaştırmak ve eğitim iş birlikleri geliştirmek.

TEMA III: KURUMSAL KAPASİTENİN GELİŞTİRİLMESİ

Amaç 4: Türkiye Yüzyılı vizyonu doğrultusunda fiziki ve teknolojik altyapısıyla güçlü, nitelikli personelle eğitime erişimi ve eğitimde kaliteyi artıracak, etkin ve hesap verebilen kurumsal yapıyı geliştirmek.

4.2. Hedefler

Hedef 1.1. Temel eğitimde fırsat eşitliğini sağlayarak eğitime erişimi artırmaya yönelik iyileştirmeler hayata geçirilecektir.

Hedef 1.2. Okul öncesi eğitim desteklenerek erişim imkânları artırılabacaktır. Okulumuzda örgün ve yaygın eğitimin her kademesinde başta dezavantajlı bireyler olmak üzere, tüm bireylerin eğitim ve öğretime etkin katılımının artırılması planlanmaktadır.

Bu nedenle eğitim ve öğretime katılımın artırılması ve tüm bireylere adil şartlarda sunulması hedeflenmektedir.

Bu hedefin gerçekleşmesi ile örgün öğretimin her kademesinde okullaşma oranlarının artması, devamsızlığın ve okul terklerinin azalması, özellikle dezavantajlılar, yabancı uyruklular ve engelliler olmak üzere özel politika gerektiren grupların eğitime erişim olanaklarının artması, özel öğretim kurumlarının payının artması hedeflenmektedir.

Hedef 1.3. Temel eğitimde bilimsel, sosyal, sportif, kültürel, sanatsal ve toplumsal hizmet gibi alanlarda etkinliklere katılım oranı artırılacak ve sürekli öğrenmeye teşvik etmek amacıyla öğrencilere okuma kültürü kazandırılacaktır.

Hedef 1.4. İlkokul ve ortaokulda öğrenme kayıplarını azaltmaya yönelik destekleyici mekanizmalar güçlendirilecektir.

Hedef 2.1.Öğrencilerin bireysel özelliklerine ve öğrenme ihtiyaçlarına uygun fiziksel ve beşerî iyileştirmeler sağlanarak eğitime erişimleri artırılacaktır.

Hedef 2.2.Özel eğitim ihtiyacı olan öğrencilerin kendi ilgi ve yetenekleri doğrultusunda sosyal ve akademik gelişimleri desteklenecektir.

Hedef 2.3.Akademik, sosyal, duygusal ve mesleki gelişim alanlarında sunulan rehberlik hizmetleri desteklenecektir.

Özel eğitime muhtaç ve üstün yetenekli öğrencilerin yetiştirilmesi için etkili tanılama ve kaliteli bir eğitim ile bireylerin potansiyellerini açığa çıkarılmasına ortam sağlayarak bedensel, ruhsal ve zihinsel gelişimlerini desteklemek hedeflenmiştir.

Koruyucu sağlık hizmetleri, ilk yardım bilinci, sağlıklı beslenme ve kitap okuma alışkanlığı kazandırılması ile ilgili çalışmalar hedeflenmektedir.

Tüm engel grubundaki çocuklardan durumu uygun olanlar; okulumuzda kaynaştırma eğitimine alınmakta, özel eğitim sınıfları ve destek eğitimi yoluyla eğitim hizmetlerinden yararlandırılmaktadırlar. Ayrıca uzun süreli hasta öğrencilerimize de evde eğitim verilmektedir.

Öğrencilerimizin bedensel, ruhsal ve zihinsel gelişimlerine katkı sağlamak amacıyla yerel ve ulusal düzeyde sportif, sanatsal ve kültürel faaliyetler gerçekleştirilmektedir.

Ancak mevcut durumda söz konusu faaliyetlerin izlenmesine olanak sağlayacak bir yapı bulunmamaktadır.

Rehberlik Araştırma Merkezince kişisel, akademik ve mesleki rehberlik etkinlikleri yapılmaktadır. Çocuklara şiddet ve çocuk istismarını önlemeye yönelik yapılan etkinlikler ile madde bağımlılığı ve zararlı alışkanlarla mücadele konusunda faaliyetler gerçekleştirilmektedir.

Eğitimin tüm kademelerindeki özel eğitim ve rehberlik hizmetlerinin etkililiği ve verimliliğinin artırılması hedeflenmektedir.

Bütün bireylerin bedensel, ruhsal ve zihinsel gelişimlerine yönelik faaliyetlere katılım oranını ve öğrencilerin akademik başarı düzeylerini artırmayı hedeflemekteyiz.

Hedef 3.1.Okulumuzun uluslararası standartlara ulaşmasını sağlamak amacıyla eTwinning çalışmaları geliştirilecektir.

Hedef 3.2.Okulumuzun uluslararası standartlara ulaşmasını sağlamak amacıyla yurtdışı faaliyetleri geliştirilecektir.

Günümüzde yapılan çalışmaların izlenmesi-değerlendirilmesi ve geliştirilmesi için hemen her alanda araştırma yapılması, yapılan araştırma sonuçlarına uygun projeler üretilmesi ve iyileştirmeler yapılması gerekmektedir. Okulumuzun gelişen yeni ihtiyaçlara ve kalite beklentilerine cevap verecek bir yapıya kavuşması gerekmektedir.

Eğitimde kalitenin artırılması amacıyla; Stratejik Yönetim ve Planlama, yerel, ulusal ve uluslararası proje hazırlama ve uygulama konusunda okul yöneticilerimize eğitimler verilmekte, sonuçlar izlenmekte ve değerlendirilmektedir.

Yerel, ulusal ve uluslararası projeler ile kişilere yeni beceriler kazandırılması, onların kişisel gelişimlerinin güçlendirilmesi ve istihdam olanaklarının artırılması amaçlanmaktadır.

Hedef 4.1.Sunulan iş ve işlemlerin kalitesinin sürekli artırılması için personel nitelikleri artırılabacaktır.

Hedef 4.2.Eğitim sistemimizi en uygun teknoloji ile bütünleştirerek eğitim faaliyetlerinin kesintisiz olarak sürdürülmesine ve ülkemizin bilgi toplumu olmasına katkı sağlanacaktır.

Kurumumuzun görev alanına giren konularda, faaliyetlerini etkin bir şekilde yürütebilmesi ve nitelikli ürün ve hizmet üretebilmesi için güçlü bir insan kaynağına sahip olması gerekmektedir. Bu bağlamda okulumuzun beşeri altyapısının güçlendirilmesi hedeflenmektedir.

2023 yılı verilerine göre okulumuzda Eğitim Öğretim Hizmetleri Sınıfında 56, 01.09.2023 tarihi itibarı ile okulumuzda toplam 3 yönetici görev yapmaktadır.

2023 yılı içerisinde mahalli olarak gerçekleştirilen eğitim faaliyetlerine 50 öğretmen katılmıştır. Görevlerinde üstün başarı gösteren yönetici, öğretmen ve personel mevzuatta belirlenen kriterler doğrultusunda ödüllendirilmektedir.

4.3. Performans Göstergeleri

Tablo25. Amaç, Hedef, Gösterge ve Stratejilere İlişkin Kart Şablonu

Amaç1	Temel eğitimde fırsat eşitliği ve eğitime erişimin sağlandığı, öğretim süreçleri ve eğitim ortamlarının etkin kullanıldığı bir ekosistemde, öğrencileri çağın gerektirdiği evrensel yeterliliklere sahip, millî ve manevî değerleri benimsemiş sağlıklı ve mutlu bireyler olarak yetiştirmek.
Hedef1.1	Temel eğitimde fırsat eşitliğini sağlayarak eğitime erişimi artırmaya yönelik iyileştirmeler hayata geçirilecektir.

Performans Göstergeleri	Hedefe Etkisi %	Başlangıç Değeri**	2024	2025	2026	2027	2028	İzleme Sıklığı	Rapor Sıklığı
PG1.1.1 Temel eğitimde okullaşma oranı (%) (Yaş Grubu)	70	100	100	100	100	100	100	1	1
PG1.1.2 Ebeveynine aile eğitimi verilen öğrenci sayısı	30	200	215	230	245	260	275	1	1
Koordinatör Birim	Okul İdaresi								
İşbirliği Yapılacak Birimler	Rehberlik Servisi, 1. Sınıflar Zümresi, Okula Kayıt-Kabul Ve Nakil Komisyonu								
Riskler	• Yurt içi ve yurt dışı göç hareketlerinin nüfus dağılımını olumsuz etkilemesi								
Stratejiler	S-1.1.1 Kayıt bölgesinde yer alan öğrencilerin tespiti çalışması yapılacaktır. S-1.1.2 Devamsızlık yapan öğrencilerin tespiti ve erken uyarı sistemi için çalışmalar yapılacaktır. S-1.1.3Ebeveyn bilgilendirme çalışmaları artırılacaktır.								
Maliyet Tahmini									
Tespitler	Nüfus hareketleri ve doğal kaynaklı afetler sonucunda derslik ihtiyacının oluşması.								
İhtiyaçlar	Okul standartlarının gelişmeler doğrultusunda yeniden yapılandırılması.								

Amaç 1	Temel eğitimde fırsat eşitliği ve eğitime erişimin sağlandığı, öğretim süreçleri ve eğitim ortamlarının etkin kullanıldığı bir ekosistemde, öğrencileri çağın gerektirdiği evrensel yeterliliklere sahip, millî ve manevî değerleri benimsemiş sağlıklı ve mutlu bireyler olarak yetiştirmek.
Hedef 1.2	Okul öncesi eğitim desteklenerek erişim imkânları artırılabacaktır.

Performans Göstergeleri	Hedef Etkisi %	Başlangıç Değeri**	2024	2025	2026	2027	2028	İzleme Sıklığı	Rapor Sıklığı
PG1.2.1 İlkokul birinci sınıf öğrencilerinden en az bir yıl okul öncesi eğitim almış öğrenci oranı (%)	40	62	65	68	70	72	75	1	1
PG1.2.2 Okul öncesi okullaşma oranı (%) (5-6 Yaş)	30	63	64	66	68	70	72	1	1
PG1.2.3 Ebeveynine aile eğitimi verilen okul öncesi çocuk sayısı	30	60	63	65	70	75	80	1	1
Koordinatör Birim	Okul İdaresi								
İşbirliği Yapılacak Birimler	Okul Rehberlik Servisi, Anasınıfı Komisyonu, Okul Öncesi Kayıt-Kabul Ve Nakil Komisyonu								
Riskler	<ul style="list-style-type: none"> • İhtiyaçların karşılanmasına yönelik mali kaynakların yetersiz kalması • Okul öncesi eğitimde kurumsal kapasitede istenilen düzeye ulaşılamaması 								
Stratejiler	<p>S-1.2.1 İlkokula yeni başlayan çocukların okul öncesi eğitim almaları için gerekli çalışmalar yapılacaktır.</p> <p>S-1.2.2 Okul öncesi eğitimde ebeveyn bilgilendirme çalışmaları artırılabacaktır.</p> <p>S-1.2.3 Okul öncesi eğitimde okul-aile iş birliği; farkındalık geliştirme ve bilgilendirme çalışmaları yapılarak geliştirilecektir.</p>								
Maliyet Tahmini									
Tespitler	<ul style="list-style-type: none"> • Okul öncesi eğitim standartlarının güncel olmaması • Okul öncesi eğitim özelinde yardımcı personele ihtiyaç duyulması • Ailelerin okul öncesi eğitime ilişkin farkındalık düzeyinin yeterince yüksek olmaması 								
İhtiyaçlar	<ul style="list-style-type: none"> • Okul öncesi eğitimin standartlarının güncellenmesi • Okul öncesi dönemde erişim imkânlarının artırılması • Aile eğitimlerine devam edilmesi 								
Amaç 1	Temel eğitimde fırsat eşitliği ve eğitime erişimin sağlandığı, öğretim süreçleri ve eğitim ortamlarının etkin kullanıldığı bir ekosistemde, öğrencileri çağın gerektirdiği evrensel yeterliliklere sahip, millî ve manevî değerleri benimsemiş sağlıklı ve mutlu bireyler olarak								

	yetiřtirmek.
Hedef1.3	Temel eđitimde bilimsel, sosyal, sportif, kltrel, sanatsal ve toplumsal hizmet gibi alanlarda etkinliklere katılım oranı artırılacak ve srekli đrenmeye teřvik etmek amacıyla đrencilere okuma kltr kazandırılacaktır.

Performans Gstergeleri	Hedefe Etkisi*	Başlangıç Deđeri**	2024	2025	2026	2027	2028	İzleme Sıklığı	Rapor Sıklığı
PG1.3.1 Sosyal, bilimsel, kltrel, sanatsal ve sportif alanlarda en az bir faaliyete katılan đrenci sayısı	40	280	300	320	340	360	380	1	1
PG1.3.2 đrenci başına okunan kitap sayısı	30	20	21	22	23	24	25	1	1
PG1.3.3 Okulda yapılan gezi-gzlem sayısı	30	24	25	26	27	28	29	1	1
Koordinatr Birim	Okul İdaresi								
İřbirliđi Yapılacak Birimler	Tm Sınıflar								
Riskler	<ul style="list-style-type: none"> • Okul dıřı sosyal etkinliklere đrenci katılımında gvenlik riskinin var olması • Mali ihtiyaçların teminindeki kaynak yetersizliđi 								
Stratejiler	<p>S-1.3.1 đrencilerin insan, řehir, kltr ve medeniyet arasındaki iliřkiyi kavrayarak kendi yařadığı řehri yakından tanınması, imkn ve zelliklerini đrenerek mekn ve zaman iliřkisi bađlamında keřfetmesi, řehrinin soyut ve somut kltrel mirasını, deđerlerini bilmesi ve koruması iin okul ii ve okul dıřı etkinlikler yapılacaktır.</p> <p>S-1.3.2 đrencilerin bilimsel, kltrel, sanatsal, sportif ve toplumsal hizmet etkinliklerine katılımını artırmak amacıyla ok ynl destekleme ve izleme-deđerlendirme mekanizmaları geliřtirilerek, ocukların sađlıklı yařam becerileri ve alışkanlıklar edinmeleri iin sađlıklı beslenme ve fiziksel aktivitelere ynelik alıřmalar yrtlecektir.</p>								
Maliyet Tahmini									
Tespitler	<ul style="list-style-type: none"> • đrencilerin đrenme etkinliklerini destekleyecek, yeniliki ve yaratıcı dřnme becerilerini geliřtirecek fırsatların yetersiz olması • Ailelerin akademik kaygı sebebiyle đrencileri sosyal ve kltrel etkinliklere daha az gndermeleri 								
İhtiyaçlar	<ul style="list-style-type: none"> • đrencilerin sosyal, sportif, kltrel aıdan fırsat eřitliđi temelinde desteklenme ihtiyaı • đrencileri sosyal, sportif, kltrel faaliyetlere ynlendirecek teřvik mekanizmalarının glendirilmesi 								

Amaç1	Temel eğitimde fırsat eşitliği ve eğitime erişimin sağlandığı, öğretim süreçleri ve eğitim ortamlarının etkin kullanıldığı bir ekosistemde, öğrencileri çağın gerektirdiği evrensel yeterliliklere sahip, millî ve manevî değerleri benimsemiş sağlıklı ve mutlu bireyler olarak yetiştirmek.
Hedef1.4	Öğrenme kayıplarını azaltmaya yönelik destekleyici mekanizmalar güçlendirilecektir.

Performans Göstergeleri	Hedefe Etkisi*	Başlangıç Değeri**	2024	2025	2026	2027	2028	İzleme Sıklığı	Rapor Sıklığı
PG1.4.1 İlkokullarda yetiştirme programına dahil olması beklenen öğrencilerin programa katılma oranı (%)	20	34	34	35	36	37	38	1	1
PG1.4.2 Destek eğitimden faydalanan özel gereksinimli öğrencilerin sayısı	20	23	27	28	29	30	31	1	1
PG1.4.3 Bilsem sınavına yönlendirilen öğrenci sayısı	20	194	124	127	130	132	135	1	1
PG1.4.4 Sürekli devamsız öğrenci sayısı	20	11	18	16	14	12	10	1	1
PG1.4.5 20 gün ve üzeri özürsüz devamsızlık yapan öğrenci oranı (%)	20	4,1	3,8	3,5	3	2,5	2	1	1
Koordinatör Birim	Okul İdaresi								
İşbirliği Yapılacak Birimler	Okul Rehberlik Servisi, İYEP Komisyonu, BEP Geliştirme Birimi, Bilsem Okul Yönlendirme Komisyonu								
Riskler	• Öğrencilerin okula devamının sağlanması hususunda okul-aile iş birliğinin yetersiz kalması								

	<ul style="list-style-type: none"> • Öğrenme kayıplarının telafi edilmesi amacıyla düzenlenen mekanizmaların yetersiz kalması
Stratejiler	<p>S-1.4.1 Öğrencilerin Türkçe ve Matematik derslerindeki eksiklikleri tespit edilerek İYEP aracılığıyla akademik yeterliklerinin artırılması sağlanacaktır.</p> <p>S-1.4.2 Okulun özel eğitime ihtiyaç duyan bireylerinin kullanımının kolaylaştırılması gerekli fiziki anlamda düzenlemelerin yapılması</p> <p>S-1.4.3 Devamsızlık, sınıf tekrarı ve okuldan erken ayrılma nedenlerinin tespiti için araştırmalar yapılarak gerekli önlemler alınacaktır.</p> <p>S-1.4.4 Öğrencilerin devamsızlık nedenleri analiz edilerek ailelere yönelik bilgilendirme çalışmaları yapılacaktır.</p>
Maliyet Tahmini	
Tespitler	<ul style="list-style-type: none"> • İlkokullarda yetiştirme programına katılımın az olması • Öğrenme kayıplarını önlemeye yönelik mekanizmaların yetersiz kalması
İhtiyaçlar	<ul style="list-style-type: none"> • Devamsızlığın önlenmesi ve öğrenme kayıplarının giderilmesi için rehberlik sisteminin geliştirilmesi • Öğrenme kayıplarını telafi edecek güçlü mekanizmalara ihtiyaç duyulması

Amaç2	Farklılıkları dikkate alan bir özel eğitim ve rehberlik anlayışıyla öğrencilerin, eğitim ve yaşam süreçlerindeki potansiyellerini en üst düzeye çıkaracak ve özel gereksinimli bireylerin toplumla bütünleşmelerini sağlayacak bilgi ve beceriler ile ilgi ve yetenekleri doğrultusunda gelişimlerini destekleyecek fiziki, beşeri ve teknolojik imkanları artırmak.
Hedef2.1	Öğrencilerin bireysel özelliklerine ve öğrenme ihtiyaçlarına uygun fiziksel ve beşerî iyileştirmeler sağlanarak eğitime erişimleri artırılabacaktır.

Performans Göstergeleri	Hedef Etkisi*	Başlangıç Değeri**	2024	2025	2026	2027	2028	İzleme Sıklığı	Rapor Sıklığı
PG2.1.1 Kaynaştırma/bütünleştirme uygulamaları yoluyla eğitim alan öğrenci sayısı	40	31	51	51	51	51	51	1	1
PG2.1.2 Bilim Sanat Merkezinden yararlanan öğrenci sayısı	30	7	8	9	10	11	12	1	1

PG2.1.3 Özel Eğitim alanında eğitim verilen veli sayısı	30	25	40	42	45	47	50	1	1
Koordinatör Birim	Okul İdaresi								
İşbirliği Yapılacak Birimler	Okul Rehberlik Servisi, BEP Geliştirme Birimi								
Riskler	<ul style="list-style-type: none"> Sunulacak eğitimler için paydaşların talebinin istenen düzeyde olmaması Ailelerin katılımının istenen düzeyde olmaması. 								
Stratejiler	S-2.1.1 Kaynaştırma/bütünleştirme yoluyla eğitimlerini sürdüren öğrencilere yönelik bilgi, beceri, tutum ve farkındalık kazandırmak için ilgili tüm paydaşlara (öğretmenler, okul yöneticileri ve aileler) çevrim içi veya yüz yüze eğitimler verilecektir.								
Maliyet Tahmini									
Tespitler	<ul style="list-style-type: none"> Kaynaştırma/bütünleştirme uygulamaları yoluyla eğitim hakkında ilgili paydaşların yeterli düzeyde bilgi sahibi olmaması Özel eğitim ihtiyacı olan öğrencilerin özellikleri ve eğitim süreçleri hakkında ilgili paydaşların yeterli düzeyde bilgi sahibi olmaması 								
İhtiyaçlar	<ul style="list-style-type: none"> İlgili paydaşların kaynaştırma/bütünleştirme uygulamaları yoluyla eğitim hakkında bilgi ve farkındalık düzeylerinin artırılması Öğretmenler, okul yöneticileri ve diğer personel ile ailelerin özel eğitim ihtiyacı olan öğrencilere yönelik bilgi, beceri, tutum ve farkındalıklarının geliştirilmesi 								
Amaç2	Farklılıkları dikkate alan bir özel eğitim ve rehberlik anlayışıyla öğrencilerin, eğitim ve yaşam süreçlerindeki potansiyellerini en üst düzeye çıkaracak ve özel gereksinimli bireylerin toplumla bütünleşmelerini sağlayacak bilgi ve beceriler ile ilgi ve yetenekleri doğrultusunda gelişimlerini destekleyecek fiziki, beşeri ve teknolojik imkanları artırmak.								
Hedef2.2	Özel eğitim ihtiyacı olan öğrencilerin kendi ilgi ve yetenekleri doğrultusunda sosyal ve akademik gelişimleri desteklenecektir.								

Performans Göstergeleri	Hedefe Etkisi*	Başlangıç Değeri**	2024	2025	2026	2027	2028	İzleme Sıklığı	Rapor Sıklığı
PG2.2.1 Sosyal etkinliklerde en az bir faaliyete katılan özel eğitim öğrenci sayısı	50	28	47	48	49	50	51	1	1

PG2.2.2 Özel Eğitim ve Rehabilitasyon merkezlerinde özel eğitim desteğinden yararlanan öğrenci sayısı	50	22	39	40	41	42	43	1	1
Koordinatör Birim	Okul İdaresi								
İşbirliği Yapılacak Birimler	Okul Rehberlik Servisi, BEP Geliştirme Birimi								
Riskler	<ul style="list-style-type: none"> Okul dışı sosyal etkinliklere öğrenci katılımında güvenlik riskinin var olması Mali ihtiyaçların teminindeki kaynak yetersizliği 								
Stratejiler	<p>S-2.2.1 Özel yetenekli öğrencilere yönelik öğrenme ortamlarının iyileştirilmesi sağlanacaktır.</p> <p>S-2.2.2 Zor koşullardaki çocukların, dezavantajlı çocukların ücretsiz, zorunlu ve kaliteli eğitime erişimleri sağlanacaktır.</p> <p>S-2.2.3 Özel eğitim ihtiyacı olan öğrencilerle olağan gelişim gösteren öğrencilerin birlikte yer alacakları sosyal, kültürel, sanatsal ve sportif faaliyetlerin standart olarak düzenlenmesine yönelik çalışmalar yapılacaktır.</p>								
Maliyet Tahmini									
Tespitler	<ul style="list-style-type: none"> Sosyal, kültürel, sanatsal ve sportif faaliyetlere özel eğitim ihtiyacı olan öğrencilerin yeterli düzeyde katılmaması 								
İhtiyaçlar	<ul style="list-style-type: none"> Sosyal, kültürel, sanatsal ve sportif faaliyetlere özel eğitim ihtiyacı olan öğrencilerin katılımlarının artırılması 								
Amaç 2	Farklılıkları dikkate alan bir özel eğitim ve rehberlik anlayışıyla öğrencilerin, eğitim ve yaşam süreçlerindeki potansiyellerini en üst düzeye çıkaracak ve özel gereksinimli bireylerin toplumla bütünleşmelerini sağlayacak bilgi ve beceriler ile ilgi ve yetenekleri doğrultusunda gelişimlerini destekleyecek fiziki, beşeri ve teknolojik imkanları artırmak.								
Hedef 2.3	Akademik, sosyal, duygusal ve mesleki gelişim alanlarında sunulan rehberlik hizmetleri desteklenecektir.								

Performans Göstergeleri		Hedef Etkisi*	Başlangıç Değeri**	2024	2025	2026	2027	2028	İzleme Sıklığı	Rapor Sıklığı
PG2.3.1 Bağımlılıkla mücadele amacıyla verilen eğitimlere	Öğrenci Sayısı	25	758	760	765	770	775	780	1	1
	Veli Sayısı		732	740	750	760	770	780		

katılan kişi sayısı										
PG2.3.2 Çocuklara şiddet ve çocuk istismarını önlemeye yönelik yapılan etkinlik sayısı	25	10	10	10	10	10	10	10	1	1
PG2.3.3 Koruyucu sağlık tedbirleri kapsamında tarama yapılan (işitme, diş sağlığı, aşı) öğrenci sayısı	25	1049	1418	1430	1450	1500	1550	1	1	1
PG2.3.4 Gelişimsel, önleyici ve iyileştirici psikososyal destek çalışmaları kapsamında verilen eğitim sayısı	25	1	1	1	1	1	1	1	1	1
Koordinatör Birim	Okul İdaresi									
İşbirliği Yapılacak Birimler	Okul Rehberlik Servisi									
Riskler	• İlgili paydaşlara sunulacak eğitimler için uzman personel sayısına ulaşamaması									
Stratejiler	S-2.3.1 Öğretmenlerin bağımlılıkla mücadele programlarını uygulama konusundaki yetkinliklerinin artırılması ve öğrencilerin bağımlılıkla mücadele bilinçlerinin geliştirmesi amacıyla eğitimler düzenlenecektir. S-2.3.2 Gelişimsel, önleyici ve iyileştirici psikososyal destek çalışmaları kapsamında öğrencilere yönelik düzenlenen eğitimler yaygınlaştırılacaktır.									
Maliyet Tahmini										
Tespitler	• Gelişen şartlar ve ortaya çıkan ihtiyaçlar doğrultusunda öğretmenlerin rehberlik hizmetleri konusunda eksikliklerinin olması									
İhtiyaçlar	• Rehber öğretmenlere yönelik hizmet içi eğitimlerin düzenlenmesi • Rehber öğretmenlerin bağımlılıkla mücadele programlarını uygulama konusunda eğitim alması									

Amaç 3	Türkiye Yüzyılı vizyonu doğrultusunda okulumuzun uluslararası alanda görünürlüğünü artıracak eğitim çalışmalarınıyla eğitim öğretim faaliyetlerini yaygınlaştırmak ve eğitim iş birlikleri geliştirmek.
Hedef 3.1	Okulumuzun uluslararası standartlara ulaşmasını sağlamak amacıyla eTwinning çalışmaları geliştirilecektir.

Performans Göstergeleri	Hedefe Etkisi*	Başlangıç Değeri**	2024	2025	2026	2027	2028	İzleme Sıklığı	Rapor Sıklığı
PG3.1.1 eTwinning faaliyetleri kapsamında yürütülen proje sayısı	25	2	4	4	4	5	5	1	1
PG3.1.2 eTwinning faaliyetleri kapsamında Ulusal Kalite etiketi alan öğretmen sayısı	25	3	10	10	10	11	11	1	1
PG3.1.3 eTwinning faaliyetleri kapsamında Avrupa Kalite etiketi alan öğretmen sayısı	25	3	10	10	10	11	11	1	1
PG3.1.4 eTwinning faaliyetleri kapsamında Avrupa Özel Ödülü alan öğretmen sayısı	25	0	1	1	1	1	1	1	1
Koordinatör Birim	Okul İdaresi								

İşbirliği Yapılacak Birimler	eTwinning Çalışma Grubu ve Öğrencileri
Riskler	<ul style="list-style-type: none"> • Okulumuzdaki personelin motivasyon eksikliği. • Ödüllendirme sisteminin yetersizliği • Öğretmenlerin teknoloji kullanım becerilerindeki eksiklikler
Stratejiler	<p>S-3.1.1 Okulumuzun uluslararası standartlara ulaşmasını ve Avrupa öğrenme topluluğunun bir parçası olmasını sağlamak amacıyla, eTwinning platformunda uluslararası projeler yürüterek ulusal ve Avrupa Kalite Etiketleri ile Avrupa Özel Ödülü alan öğretmen sayısını artırmak</p> <p>S-3.1.2 Okulumuzun uluslararası standartlara ulaşmasını ve kurum içi öğretmen iletişiminin etkili olmasını sağlamak amacıyla, ulusal ve uluslararası düzeyde proje yürüten öğretmen sayısını artırmak.</p> <p>S-3.1.3 eTwinning portalında yürütülen proje sayılarını artırmak yoluyla Erasmus+ projelerine teşvik etmek ve katılımın artmasını sağlamak.</p>
Maliyet Tahmini	
Tespitler	<ul style="list-style-type: none"> • Öğretmenlerin güncel ihtiyaçlar doğrultusunda öğretim yöntem ve tekniklerini güncel tutma konusundaki eksiklikleri • Öğretimde teknoloji kullanımı konusunda öğretmen yetkinliklerinin istenilen düzeyde olmaması
İhtiyaçlar	<ul style="list-style-type: none"> • Öğretmenlerin proje tabanlı öğretim hakkında bilgilendirilmesi • Öğretmenlerin eğitimde teknoloji kullanımı konusunda yeterliliklerinin artırılması • Okul yöneticilerinin eTwinning platformunun eğitim-öğretim çalışmalarına katkısı konusunda bilgilendirilmesi • Okul yöneticilerinin öğretmenleri eTwinning Platformunu kullanmaya ve proje üretmeye teşvik etmesi

Amaç3	Türkiye Yüzyılı vizyonu doğrultusunda okulumuzun uluslararası alanda görünürlüğünü artıracak eğitim çalışmalarıyla eğitim öğretim faaliyetlerini yaygınlaştırmak ve eğitim iş birlikleri geliştirmek.
Hedef3.2	Okulumuzun uluslararası standartlara ulaşmasını sağlamak amacıyla yurtdışı faaliyetleri geliştirilecektir.

Performans Göstergeleri	Hedefe Etkisi*	Başlangıç Değeri**	2024	2025	2026	2027	2028	İzleme Sıklığı	Rapor Sıklığı
PG3.2.1 AB Proje sayısı	50	0	1	1	1	1	1	1	1
PG3.2.2 Uluslararası hareketlilik programlarına /projelerine katılan öğretmen sayısı	50	0	2	3	3	4	4	1	1
Koordinatör Birim	Okul İdaresi								
İşbirliği Yapılacak Birimler	AB Proje Ekipleri								
Riskler	• Yurt dışında faaliyetlere gidilen okul/kurum/işletmelerin bulunduğu ülkelerle yaşanabilecek bürokratik sorunlar								
Stratejiler	S-3.2.1 Dünyada yaşanan hızlı değişime uyum sağlanması için eğitimde ihtiyaç duyulan yetkinlikler ve dijital becerileri kazandırılacaktır. S-3.2.2 Okulumuz personelinin ERASMUS+ programı kapsamında aktif katkı ve katılımları sağlanarak hareketlilik düzeyi artırılacaktır.								
Maliyet Tahmini									
Tespitler	• Yurt dışında faaliyet gerçekleştirecek öğretmen ve öğrencilerin yabancı dil yeterliliklerinin istenilen düzeyde olmaması								
İhtiyaçlar	• Yurt dışında faaliyet gerçekleştirecek öğretmen ve öğrencilerin faaliyet öncesinde yabancı dil yeterliliklerinin istenilen düzeye çıkarılması								

Amaç4	Türkiye Yüzyılı vizyonu doğrultusunda fiziki ve teknolojik altyapısıyla güçlü, nitelikli personelle eğitime erişimi ve eğitimde kaliteyi artıracak, etkin ve hesap verebilen kurumsal yapıyı geliştirmek.
Hedef4.1	Eğitim ve öğretim hizmetlerinin etkin sunumunu sağlamak için; yönetici, öğretmen ve diğer personelin kişisel ve mesleki becerilerini geliştirmek.

Performans Göstergeleri	Hedefe Etkisi*	Başlangıç Değeri**	2024	2025	2026	2027	2028	İzleme Sıklığı	Rapor Sıklığı
PG4.1.1 Öğretmen başına düşen yıllık hizmet içi eğitim süresi (saat)	20	3	3	3	4	4	4	1	1
PG4.1.2 Lisansüstü eğitimi tamamlayan personel sayısı	20	4	6	6	7	7	8	1	1
PG4.1.3 Mahalli HİE' e katılan yönetici, öğretmen ve personel sayısı	20	15	35	36	37	38	39	1	1
PG4.1.4 Üstün Başarı belgesi verilen personel sayısı	20	3	5	5	6	6	7	1	1
PG4.1.5 Norm kadro doluluk oranı (%)	20	%100	%100	%100	%100	%100	%100	1	1
Koordinatör Birim	Okul İdaresi								
İşbirliği Yapılacak Birimler	Tüm okul personeli								
Riskler	<ul style="list-style-type: none"> • Politika değişiklikleri yaşanması • Değişen teknolojik gelişmelere karşı uyum 								
Stratejiler	<p>S-4.1.1 Öğretmenlerimizin ve okul yöneticilerimizin ve diğer personelimizin mesleki gelişimlerini sürekli desteklemek için yıllık merkezi veya mahalli hizmetiçi eğitim faaliyetlerinden en az birine katılımı sağlanacaktır.</p> <p>S-4.1.2 Başarılı yönetici ve öğretmenlerin ödüllendirilmesi sağlanacaktır.</p>								
Maliyet Tahmini									

Tespitler	<ul style="list-style-type: none"> • Öğretmen ve yöneticilere verilen mesleki gelişim eğitimlerinin nitelik ve niceliğinin geliştirilmeye açık olması • Öğretmenlerin talep ettikleri düzeyde eğitim alamaması
İhtiyaçlar	<ul style="list-style-type: none"> • İhtiyaç duyulan alanlarda öğretmen ve yöneticilere üniversiteler aracılığıyla mesleki gelişim eğitimlerinin verilmesi • Mesleki gelişimde, yerel ihtiyaçlara duyarlı ve okul bağlamıyla uyumlu yeni yaklaşımlar olarak tanımlanan mesleki gelişim toplulukları, okul temelli mesleki gelişim ve öğretmen-yönetici hareketlilik programlarının yaygınlaştırılması ve öğretmenlerin bu faaliyetlere erişilebilirliğinin artırılması

Amaç 4	Türkiye Yüzyılı vizyonu doğrultusunda fiziki ve teknolojik altyapısıyla güçlü, nitelikli personelle eğitime erişimi ve eğitimde kaliteyi artıracak, etkin ve hesap verebilen kurumsal yapıyı geliştirmek.
Hedef 4.2	Eğitim sistemimizi en uygun teknoloji ile bütünleştirerek eğitim faaliyetlerinin kesintisiz olarak sürdürülmesine ve ülkemizin bilgi toplumu olmasına katkı sağlanacaktır.

Performans Göstergeleri	Hedef Etkisi*	Başlangıç Değeri**	2024	2025	2026	2027	2028	İzleme Sıklığı	Rapor Sıklığı
PG4.2.1 Etkileşimli tahta kullanılan derslik başına düşen yıllık toplam ders saati sayısı	50	180	200	210	220	240	250	1	1
PG4.1.2 Etkileşimli tahta ile ilgili öğretmene yönelik verilen eğitim sayısı	50	24	24	24	24	24	24	1	1
Koordinatör Birim	Okul İdaresi								
İşbirliği Yapılacak Birimler	Tüm sınıflar								
Riskler	<ul style="list-style-type: none"> • Teknolojinin beklenenden daha hızlı gelişmesi • Bakım-onarım ihtiyacının zamanında giderilememesi 								

Stratejiler	S-4.2.1 Derslerde etkileşimli tahta kullanımının artması sağlanacaktır. S-4.2.2 Etkileşimli tahta ve teknoloji kullanımı ile ilgili öğretmene verilen eğitimler artırılacaktır.
Maliyet Tahmini	
Tespitler	<ul style="list-style-type: none">• Eğitim ortamlarında teknolojik olanaklardan daha fazla yararlanma imkânı• Öğrencilerin eğitim teknolojilerini kullanmaya yatkınlığı
İhtiyaçlar	<ul style="list-style-type: none">• Bakım-onarım ihtiyacının zamanında giderilmesi

4.4. Stratejilerin Belirlenmesi

Stratejiler,okulumuzun hedeflerini nasıl ulaşılabileceğini gösteren kararlar bütünüdür. İyi belirlenmiş stratejiler olmaksızın hedefleri etkili bir biçimde uygulamaya geçirmek mümkün değildir. Stratejiler, hedeflere yönelik olarak belirlenmiştir. Bir hedef için alternatif stratejiler değerlendirilerek bunlar arasından en fazla beş tanesine planda yer verilmiştir. Stratejiler oluşturulurken okulumuzun kaynakları ve farklı alanlardaki yetkinliği göz önünde bulundurulmuştur.

4.5. Maliyetlendirme

Stratejik Planın maliyeti, amaçların maliyet toplamı ile yılın genel yönetim giderleri toplamına; amaçların maliyeti ise o amaca bağlı hedeflerin maliyet toplamına eşittir.

Okulumuzda amaçlara yönelik maliyet olmadığından stratejik planın maliyeti yılın genel yönetim giderleri toplamına eşittir.

5. BÖLÜM

İZLEME VE

DEĞERLENDİRME



5. İZLEME VE DEĞERLENDİRME

Bu bölümde Türkkonut Emel Önal İlkokulu 2024-2028 Stratejik Planı'nın izleme ve değerlendirme modeline ve aşamalarına değinilmiştir. Ayrıca, izleme ve değerlendirme faaliyetlerinin etkin bir şekilde gerçekleştirilmesi için oluşturulan performans göstergelerine ilişkin sorumlu birimlere yer verilmiştir.

Stratejik planlarda yer alan amaç ve hedeflere ulaşma durumlarının tespiti ve bu yolla stratejik planlardaki amaç ve hedeflerin gerçekleştirilebilmesi için gerekli tedbirlerin alınması izleme ve değerlendirme ile mümkün olmaktadır. İzleme, stratejik plan uygulamasının sistematik olarak takip edilmesi ve raporlanmasıdır. Değerlendirme ise uygulama sonuçlarının amaç ve hedeflere kıyasla ölçülmesi ve söz konusu amaç ve hedeflerin tutarlılık ve uygunluğunun analizidir.

Hedefe İlişkin Değerlendirme: Her yılın ilk altı ayında ilgili hedefe ait performans göstergelerinin performans düzeyi dikkate alınarak izlemenin yapıldığı yılın sonu itibarıyla hedeflenen değere ulaşıp ulaşılmadığının analizi yapılır. Hedeflenen değere ulaşılmasını engelleyecek hususlar ve riskler varsa bunlar değerlendirilir. Hedeflenen değerlere ulaşılmasını sağlayacak temel tedbirlere kısaca yer verilir.

İzleme değerlendirme faaliyetleri izleme ve değerlendirme şablonu kullanılarak her eğitim-öğretim dönemi sonunda bir kere olacak şekilde gerçekleştirilir. Bu şablon ile planlanan hedefe ne oranda ulaşıldığı ve buna dair değerlendirmeleri ifade edilir.

Hedef Performansının Hesaplanması: Gösterge değerlerinin kümülatif olarak belirlenmemesi durumunda hedef performansının hesaplanmasında izleme dönemindeki yıl sonu hedeflenen değer ile izleme dönemindeki gerçekleştirme değerinin kümülatif değeri baz alınır.

6. BÖLÜM

TABLO/ŞEKİL/GRAFİKLER/EKLER



6.TABLO/ŞEKİL/GRAFİKLER/EKLER

Tablo 1. Strateji Geliştirme Kurulu ve Stratejik Plan Ekibi Tablosu

Strateji Geliştirme Kurulu Bilgileri		Stratejik Plan Ekibi Bilgileri	
Adı Soyadı	Ünvanı	Adı Soyadı	Ünvanı
Aykut GÜLTEKİN	Okul Müdürü	Ali KAYA	Müdür Yardımcısı
Mehmet Ali DOĞAN	Müdür Yardımcısı	M. Fatih ALAGÖZ	P.D. ve Rehber Öğretmen
Ülkü BEKAR BİRİMEN	Sınıf Öğretmeni	Özge YILDIZ	Sınıf Öğretmeni
Özlem ÇITLIK	Okul Aile Birliği Başkanı	Zehra GÜNEY	Sınıf Öğretmeni
Aynur OKATAN	Okul Aile Birliği Yönetim Kurulu Üyesi	Başak BABOĞLU YILMAZ	Sınıf Öğretmeni
		Ayben ÇINAR	Sınıf Öğretmeni
		Turgay SARI	Sınıf Öğretmeni
		Mustafa SAVRAN	İngilizce Öğretmeni
		Aslı ÖRS	Gönüllü Veli
		Berat ÖZTÜRK	Gönüllü Veli

Tablo 2. Mevzuat Analizi Tablosu

Yasal Yükümlülük	Dayanak	Tespitler	İhtiyaçlar
Ders yılı süresi ve haftalık ders programı	Milli Eğitim Bakanlığı Okul Öncesi Eğitim ve İlköğretim Kurumları Yönetmeliği 5. Maddesi	Ders çeşitliliği nedeniyle haftalık ders programında derslerin çakışması	Ders yoğunluk ve dağılımına göre haftalık ders programının sınıf şube düzeyinde planlanması
Etkinlik, ders, etüt ve dinlenme süreleri	Milli Eğitim Bakanlığı Okul Öncesi Eğitim ve İlköğretim Kurumları Yönetmeliği 6. Maddesi	Öğrencilerin teneffüs dinlenme ve beslenmeye ayarlanan zamanlarının yerli olmaması	Beslenme yapılacak teneffüsün yeterli ve makul düzeyde planlanması
Kayıt zamanı ve kayıt yaşı	Milli Eğitim Bakanlığı Okul Öncesi Eğitim ve İlköğretim Kurumları Yönetmeliği 11. Maddesi	Okul öncesi eğitim için kayıt bölgesindeki öğrenci sayısına göre yeterli öğrenme ortamının olmaması	Okul öncesi kayıtlarının hangi yaş ve sınıf seviyesinde açılacağını tespit edilmesi

Nakil	Milli Eğitim Bakanlığı Okul Öncesi Eğitim ve İlköğretim Kurumları Yönetmeliği 12. Maddesi	Adres kayıt bölgesinde olmadığı halde nakil talebinde bulunan öğrencilerin alınamaması	Öğrencinin adresine ve okul türüne uygun okula yönlendirilmesi
Öğrenci dosyası	Milli Eğitim Bakanlığı Okul Öncesi Eğitim ve İlköğretim Kurumları Yönetmeliği 16. Maddesi	Öğrenci dosyası içinde bulunması gereken bilgilere zamanında erişilememesi	e Okul bilgi formlarının öğretmenlere zamanında doldurulmasının sağlanması ve e Okula aktarılması
Devam, devamsızlığın izlenmesi ve izin verme	Milli Eğitim Bakanlığı Okul Öncesi Eğitim ve İlköğretim Kurumları Yönetmeliği 18. Maddesi	Öğrencilerin çeşitli nedenlerle okula devam etmemeleri	Öğrencilerin okula devamlarının sağlanması
Ölçme ve değerlendirme esasları	Milli Eğitim Bakanlığı Okul Öncesi Eğitim ve İlköğretim Kurumları Yönetmeliği 20. Maddesi	Öğrenci mevcudunun çok olmasından dolayı hem süreç odaklı ölçme değerlendirme yapılamaması hem de farklı ölçme değerlendirme araçlarının kullanılamaması	Öğrenme alanlarına uygun olarak ölçme ve değerlendirme araçlarının sınıf düzeyinde kullanılması
Okul müdürünün görev, yetki ve sorumluluğu	Milli Eğitim Bakanlığı Okul Öncesi Eğitim ve İlköğretim Kurumları Yönetmeliği 39. Maddesi	Öğrenci ve veli profili, çevre farklılıklarına dayalı olarak eğitim programında aksaklıklar yaşanması	Eğitim programlarının, öğretim metotlarının ve okul hedeflerinin belirlenmesi ve bu hedeflerin gerçekleştirilmesi
Müdür yardımcısı	Milli Eğitim Bakanlığı Okul Öncesi Eğitim ve İlköğretim Kurumları Yönetmeliği 41. Maddesi	Öğrenci ve veli profili, çevre farklılıklarına dayalı olarak eğitim programında aksaklıklar yaşanması	Her türlü eğitim ve öğretim, yönetim, personel, tahakkuk, taşınır mal, yazışma, eğitici ve sosyal etkinlikler, güvenlik, beslenme, bakım, koruma, temizlik, düzen, nöbet, halkla ilişkiler ve benzeri görevlerin yerine getirilmesi

Öğretmen	Milli Eğitim Bakanlığı Okul Öncesi Eğitim ve İlköğretim Kurumları Yönetmeliği 43. Maddesi	Eğitim Öğretim faaliyetlerini yürütürken karşılaşılan öğrenci veli profiline bağlı olumsuzluklar	Eğitim ve öğretim faaliyetlerinin eğitim öğretim programında belirtilen esaslara göre planlanması ve yürütülmesi
Müdür yardımcısı ve öğretmenlerin nöbet görevi	Milli Eğitim Bakanlığı Okul Öncesi Eğitim ve İlköğretim Kurumları Yönetmeliği 44. Maddesi	Okul mevcudunun fazla olması nedeniyle yaşanan aksaklıklar	Okul güvenliğinin sağlanması amacıyla uygun şekilde nöbet tutulması
Okul rehberlik öğretmeni	Milli Eğitim Bakanlığı Okul Öncesi Eğitim ve İlköğretim Kurumları Yönetmeliği 47. Maddesi	Okula yeni başlayan öğrencilerin okula uyum problemi, özel eğitim ihtiyacı olan öğrenciler nedeniyle yaşanan aksaklıklar	Öğrenci, öğretmen ve veliye yönelik rehberlik hizmeti ihtiyacı ve oryantasyon çalışmalarının yapılması
Diğer personel	Milli Eğitim Bakanlığı Okul Öncesi Eğitim ve İlköğretim Kurumları Yönetmeliği 50. Maddesi	Okul mevcudunun fazla olmasından dolayı ortaya çıkan temizlik ve hijyenle ilgili sıkıntılar yaşanması	Okulun büro işlerinin , temizlik hizmetlerinin doğru ve verimli bir şekilde yürütülmesi
Belgelerin düzenlenmesi	Milli Eğitim Bakanlığı Okul Öncesi Eğitim ve İlköğretim Kurumları Yönetmeliği 73. Maddesi	Belge talebinde bulunan veli ve vatandaşların eksik veya hatalı beyanlarına dayalı bilgilere erişilememesi	Resmi dilekçe ve kimlik bilgilerinin doğrulanmasıyla hizmet standartlarına uygun sürelerde belgelerin düzenlenmesi
Öğrenci sağlığı ve okul güvenliği	Milli Eğitim Bakanlığı Okul Öncesi Eğitim ve İlköğretim Kurumları Yönetmeliği 78. Maddesi	Okul mevcudunun fazla olması nedeniyle salgın hastalık riskini ortaya çıkması.	Ortak kullanım alanlarının temizlik, hijyen ve dezenfeksiyon çalışmalarının planlı bir şekilde yürütülmesi.
Okul-aile birliği	Milli Eğitim Bakanlığı Okul Öncesi Eğitim ve İlköğretim Kurumları Yönetmeliği 80. Maddesi	Okul aile birliği yönetim kuruluna yeterli kurul üyeleri ve ekibinin bulunamaması	Velilere okul aile birliği çalışmaları hakkında bilgi verilerek velilerin istekli hale getirilmesi.

Destek eğitim odası açılması	Milli Eğitim Bakanlığı Okul Öncesi Eğitim ve İlköğretim Kurumları Yönetmeliği 84. Maddesi	Özel eğitim ihtiyacı olan öğrenci velilerinin ders katılımların yönelik olumsuz tutumlar sergilemesi.	Veli oryantasyon çalışmalarıyla destek eğitim faaliyetlerinin amaçları hakkında bilgilendirmek.
------------------------------	---	---	---

Tablo 3. Üst Politika Belgeleri Tablosu

Temel Üst Politika Belgeleri	Sektörel ve Tematik Strateji Belgeleri
MEB 2024-2028 Stratejik Planı	<ul style="list-style-type: none"> Türkiye Yeterlilikler Çerçevesi
Ankara Millî Eğitim Müdürlüğü 2024-2028 Stratejik Planı	<ul style="list-style-type: none"> MEB Stratejik Planları
Ankara Büyükşehir Belediyesi 2020-2024 Stratejik Planı	<ul style="list-style-type: none"> Diğer Kamu Kurum ve Kuruluşlarının Stratejik Planları

Tablo 4.Üst Politika Belgeleri Analizi Tablosu

Üst Politika Belgesi	İlgili Bölüm / Referans	Verilen Görevler / İhtiyaçlar
MEB 2024-2028 Stratejik Planı	Temel Eğitim	4 Hedef
	Özel Eğitim ve Rehberlik	3 Hedef
	Uluslararası Eğitim İş Birlikleri ve Yurt Dışı Eğitim	2 Hedef
	Kurumsal Kapasite	2 Hedef
Ankara Millî Eğitim Müdürlüğü 2024-2028 Stratejik Planı	Temel Eğitim	4 Hedef
	Özel Eğitim ve Rehberlik	3 Hedef
	Uluslararası Eğitim İş Birlikleri ve Yurt Dışı Eğitim	2 Hedef
	Kurumsal Kapasite	2 Hedef
Ankara Büyükşehir Belediyesi 2020-2024 Stratejik Planı	PG 5.2.2	Verilen Seminer Sayısı (Dezavantajlı grupların sosyal, kültürel ihtiyaçlarını karşılayacak seminer)
	PG 5.4.3	Eğitim alan otizmli birey sayısı

Tablo 5. Faaliyet Alanlar/Ürün ve Hizmetler Tablosu

Faaliyet Alanı	Ürün/Hizmetler
Eğitim ve Öğretim Faaliyetleri	1) Eğitimde fırsat eşitliğini sağlamak, 2) Eğitim öğretim programlarının uygulanmasını sağlamak, 3) Ders kitapları, öğretim materyalleri ve eğitim araç-gereçlerine ilişkin işlemleri yürütmek, etkin kullanımlarını sağlamak, 4) Eğitime erişimi teşvik edecek ve artıracak çalışmalar yapmak, 5) Eğitim hizmetlerinin yürütülmesinde verimliliği sağlamak, 6) Eğitim moral ortamını, okul kültürünü ve öğrenme süreçlerini geliştirmek, 7) Etkili ve öğrenci merkezli eğitimi geliştirmek ve iyi uygulamaları teşvik etmek, 8) Eğitime ilişkin projeler geliştirmek, uygulamak ve sonuçlarından yararlanmak,
Yönetim ve Denetim Faaliyetleri	1)Eğitim öğretim programlarının uygulanmasını sağlamak, 2) Ders kitapları, öğretim materyalleri ve eğitim araç-gereçlerine ilişkin işlemleri yürütmek, etkin kullanımlarını sağlamak, 3)Öğretim materyallerinin kullanımını izlemek ve değerlendirmek, 4) Sistem boyutunda eğitim ve öğretim süreçleri ile uygulamaları izlemek ve değerlendirmek, 5) Eğitim-öğretim ve yönetim faaliyetlerinin denetim ve değerlendirme çalışmalarını yapmak, 6) Öğretmen ve personelin gelişimlerine yönelik çalışmalar yapmak, 7) Soruşturma ve inceleme raporlarına ilişkin iş ve işlemleri yürütmek, 8) Mevzuatı takip etmek, uygulanmasını gözetmek,
Araştırma, Geliştirme, Projeler	1) Okul stratejik planını hazırlamak, geliştirmek ve uygulanmasını sağlamak, 2) Okul-aile birliği ile ilgili iş ve işlemleri yürütmek, 3) Eğitime ilişkin projeler hazırlamak, uygulamak,

Fiziki ve Teknolojik Altyapı Faaliyetleri	<p>1) Ders araç ve gereçleri ile donatım ihtiyaçlarını temin etmek,</p> <p>2) Taşınır ve taşınmazlara ilişkin iş ve işlemleri yürütmek,</p> <p>3) Depo iş ve işlemlerini yürütmek,</p> <p>4) Kantin iş ve işlemlerini yürütmek,</p> <p>5) Temizlik, güvenlik, ısınma, aydınlatma, onarım ve taşıma gibi işlemleri yürütmek,</p> <p>6) Satın alma iş ve işlemlerini yürütmek,</p> <p>7) Tahakkuk işlemlerine esas olan onayları almak ve ilgili diğer işlemleri yürütmek,</p> <p>8) Genel evrak ve arşiv hizmetlerini yürütmek.</p> <p>9) Onarımlara ilişkin iş ve işlemleri yürütmek,</p>
Rehberlik faaliyetleri	<p>1)Öğrencilere rehberlik yapmak</p> <p>2)Velilere rehberlik etmek</p> <p>3)Rehberlik ve kaynaştırma faaliyetlerini yürütmek</p>
Öğrenci İşlerine Yönelik Faaliyetler	<p>1)Kayıt- nakil işleri</p> <p>2)Devam- devamsızlık</p> <p>3)Sınıf geçme</p> <p>4)Öğrenci belgesi ve öğrenim belgesi verilmesi</p>
Bilimsel, Kültürel, Sanatsal ve Sportif Faaliyetler	<p>1) Öğrencilerin eğitim kurumlarına aidiyet duygusunu geliştirmeye yönelik çalışmalar yapmak, yaptırmak,</p> <p>2) Öğrencilerin ulusal ve uluslararası sosyal, kültürel, sanatsal ve sportif etkinliklerine ilişkin iş ve işlemlerini yürütmek,</p> <p>3) Öğrencilerin okul başarısını artıracak çalışmalar yapmak, yaptırmak,</p> <p>4) Öğrencilerin okul dışı etkinliklerine ilişkin çalışmalar yapmak, yaptırmak,</p> <p>5) Sporcu öğrencilere yönelik hizmetleri planlamak, yürütülmesini sağlamak,</p>
Personel Hizmetleri Faaliyetleri	<p>1) Norm kadro iş ve işlemlerini yürütmek,</p> <p>2) Personel özlük dosyalarının muhafazasını sağlamak,</p> <p>3) Özlük ve emeklilik iş ve işlemlerini yürütmek,</p> <p>4) Disiplin ve ödül işlemlerinin uygulamalarını yapmak,</p> <p>5) Personelin eğitimlerine ilişkin iş ve işlemleri yapmak,</p> <p>6) Aday öğretmenlerin uyum ve adaylık eğitimi programlarını uygulamak,</p> <p>7) Öğretmen yeterliliği ve iş başarısı düzeyini iyileştirici hizmet</p>

	<p>İçerik eğitimlerin yapılmasını sağlamak,</p> <p>8) Öğretmenlerin meslekî gelişimiyle ilgili araştırma ve projeler yapmak ve uygulamak,</p> <p>9) Öğretmenlerin meslekî gelişimine yönelik etkinlikler düzenlemek,</p> <p>10) Yöneticilerin, öğretmenlerin ve diğer personelin atama, yer değiştirme, alan değişikliği ve benzeri iş ve işlemlerini yapmak,</p> <p>11) Personelin pasaport ve yurt dışı iş ve işlemlerini yürütmek,</p>
Destek Personel Hizmetleri Faaliyetleri	<p>1) Okulun derslik, bölüm ve odalarının temizlik, tertip ve düzenlerini sağlamak,</p> <p>2) Okul bahçe, koridor ve çevresinin eğitim ve öğretime hazırlamak,</p>

Tablo 6. Paydaş Sınıflandırma

PAYDAŞLAR	İÇ PAYDAŞLAR	DIŞ PAYDAŞLAR
Okul Müdürü	✓	
Müdür Yardımcıları	✓	
Öğretmenler	✓	
Öğrenciler	✓	
Destek Personeli	✓	
Okul Aile Birliği Üyeleri	✓	
Veliler		✓
Millî Eğitim Bakanlığı		✓
Valilik		✓
İl Millî Eğitim Müdürlüğü		✓
İlçe Millî Eğitim Müdürlüğü		✓
Belediyeler		✓
Muhtarlık		✓
Güvenlik Güçleri (Emniyet, Jandarma)		✓
Üniversiteler		✓
Kamu Kurum ve Kuruluşları		✓
Sivil Toplum Kuruluşları		✓
Hastaneler		✓
Özel ve Resmi Okullar		✓

Tablo 7. Paydaşların Önceliklendirilmesi

Paydaşlar	İç Paydaş	Dış Paydaş	** Önem Derecesi	* Etki Derecesi
Okul Müdürü	✓		5	5
Müdür Yardımcıları	✓		5	5
Öğretmenler	✓		5	5
Öğrenciler	✓		4	4
Destek Personeli	✓		4	4
Okul Aile Birliği Üyeleri	✓		4	4
Veliler		✓	4	4
Millî Eğitim Bakanlığı		✓	4	4
Valilik		✓	4	5
İl Milli Eğitim Müdürlüğü		✓	4	5
İlçe Milli Eğitim Müdürlüğü		✓	4	5
Belediyeler		✓	3	3
Muhtarlık		✓	3	3
Güvenlik Güçleri (Emniyet, Jandarma)		✓	2	2
Üniversiteler		✓	2	2
Kamu Kurum ve Kuruluşları		✓	2	2
Sivil Toplum Kuruluşları		✓	2	2
Hastaneler		✓	2	2
Özel ve Resmi Okullar		✓	2	2

** Önem derecesi (5 Çok Güçlü) (4,3 Güçlü) - (2,1 Zayıf); * Etki derecesi (5 Çok Yüksek) (4,3 Yüksek) - (2,1 Düşük)

Tablo 8. Paydaş-Ürün/Hizmet Matrisi

Hizmet	Eğitim ve Öğretim	Yönetim ve Denetim	Araştırma, Geliştirme, Projeler	Fiziki ve Teknolojik Altyapı	Rehberlik	Öğrenci İşleri	Bilimsel, Kültürel, Sanatsal ve Sportif Etkinlikler	Personel Hizmetleri	Destek Personel Hizmetleri
Paydaşlar									
Okul Müdürü	✓	✓	✓	✓	✓	✓	✓	✓	✓
Müdür Yardımcıları	✓	✓	✓	✓	✓	✓	✓	✓	✓
Öğretmenler	✓		o		✓	o	o		
Öğrenciler			o		o	o	o		
Destek Personeli	o			o				o	✓
Okul Aile Birliği Üyeleri	o			o			o		o
Veliler	o			o	o		o		
Millî Eğitim Bakanlığı	✓	✓	✓	✓	✓	✓	✓	✓	✓
Valilik	o	o		✓					
İl Millî Eğitim Müdürlüğü	✓	✓	✓	✓	✓	✓	✓	✓	✓
İlçe Millî Eğitim Müdürlüğü	✓	✓	✓	✓	✓	✓	✓	✓	✓
Belediyeler			o	o			o		
Muhtarlık			o	o					
Güvenlik Güçleri (Emniyet, Jandarma)		o							
Üniversiteler	o		o				o		
Kamu Kurum ve Kuruluşları			o	o			o		
Sivil Toplum Kuruluşları							o		
Hastaneler			-						
Özel ve Resmi Okullar	o		o	o			o		

o: Bir kısmı ✓: Tamamı

Tablo 9. Okul Temel Bilgiler Tablosu

Okulun Hizmete Giriş Tarihi	2008		Toplam Çalışan Sayısı	59	
Öğrenci Sayısı:	Kız	488	Öğretmen Sayısı:	Kadın	47
	Erkek	540		Erkek	12
	Toplam	1028		Toplam	59
Derslik Başına Düşen Öğrenci Sayısı	25		Şube Başına Düşen Öğrenci Sayısı	24	
Öğretmen Başına Düşen Öğrenci Sayısı	17		Şube Başına 30'dan Fazla Öğrencisi Olan Şube Sayısı	3	
			Öğretmenlerin Kurumdaki Ortalama Görev Süresi	10	

Tablo 10. Demografik Özelliklere Dair Öğrenci Bilgileri Tablosu

Sınıfı	Erkek	Kız	Toplam	Özel Eğitim İhtiyacı Olan Öğrenciler	Yabancı Uyraklı Öğrenciler
Okul Öncesi Sınıfı A	4	6	10	1	
Okul Öncesi Sınıfı B	5	3	8		
Okul Öncesi Sınıfı C	2	5	7		
Okul Öncesi Sınıfı D	3	7	10	1	
1/A	14	16	30	1	
1/B	17	12	29		
1/C	16	15	31		2
1/D	18	12	30		
1/E	16	16	32	1	
1/F	16	14	30		2
1/G	17	12	29		
1/H	15	16	31		
1/İ	16	14	30		
2/A	13	13	26	1	
2/B	14	11	25		

2/C	14	13	27	1	
2/D	14	11	25		
2/E	14	13	27	1	
2/F	13	16	29	2	
2/G	11	14	25	3	
2/H	14	12	26	1	
2/İ	12	13	25	2	
3/A	16	13	29	1	
3/B	15	14	29	1	
3/C	11	13	24	2	
3/D	13	16	29	1	
3/E	15	14	29		
3/F	18	12	30		
3/G	14	14	28	2	
3/H	14	14	28	1	
3/İ	12	13	25	1	
4/A	14	9	23	2	
4/B	12	11	23		1
4/C	11	12	23	2	
4/D	15	13	28	2	
4/E	15	11	26	2	
4/F	12	10	22	1	
4/G	14	9	23	2	
4/H	18	12	30	2	
4/İ	14	12	26	1	
1.Sınıf Otistik Hafif AAŞb.	1	0	1		
2.Sınıf Otistik Hafif AA Şb.	2	0	2		
3.Sınıf Orta Ağır Otistik AA Şb.	3	0	3		
3.Sınıf Otistik Hafif AA Şb.	2	2	4		
4.Sınıf Otistik Hafif AA Şb.	1	0	1		
TOPLAM	540	488	1028	38	5

Tablo11.Çalışan Toplam Personel Sayısı

Çalışanın Ünvanı	Erkek	Kadın	Toplam
Okul Müdürü	1		1
Müdür Yardımcısı	2		2
Okul Öncesi Öğretmeni		4	4
Sınıf Öğretmeni / Özel Eğitim Sınıf Öğrt.	10	32	42
Branş Öğretmeni	1	4	5
Rehber Öğretmen	1	2	3
İdari Personel		1	1
Yardımcı Personel	1	6	7
Görevlendirme Öğretmen	0	6	6
Güvenlik	0	1	1
Toplam Çalışan Sayıları	16	55	72

Tablo12.Çalışanların Görev Dağılımı

Çalışanın Ünvanı	Görevleri
Okul Müdürü	Öğretmenleri, personeli, öğrencileri ve velileri yönetmek ve okulun günlük işleyişini denetlemek. Eğitim programlarını, öğretim metotlarını ve okul hedeflerini belirlemek ve bu hedeflerin gerçekleştirilmesi için çalışmak.
Müdür Yardımcısı	Okulla ilgili yönetim işlerine destek olmak. Okulun her türlü yazışma, yönetim, güvenlik, bakım, beslenme ve etkinlik gibi işleri ile ilgilenmek. Müdür tarafından verilen görevleri yerine getirmek.
Öğretmen	Ders programları hazırlamak, öğrencilere ders anlatmak, ödev hazırlamak, öğrencilerin performansını takip etmek ve raporlamak, öğrencilerin gelişimlerini izlemek, velilerle iletişim kurmak, okul yönetimi ile işbirliği yapmak, öğrencilere etik değerleri öğretmek.
İdari Personel	Okulda kullanılan belge, defter, çizelge ve formlarla ilgili iş ve işlemleri yürütmek.
Yardımcı Personel	Okul yönetimince yapılacak planlama ve iş bölümüne göre kendilerine tanımlanan alanların temizliğini yapar, taşıma işlerini gerçekleştirir ve amirleri tarafından verilen diğer görevleri yerine getirir.

Tablo 13. İdari Personelin Hizmet Süresine İlişkin Bilgiler

Hizmet Süreleri	Mart 2024 Yılı İtibarıyla	
	Kişi Sayısı	%
1-4Yıl		
5-6Yıl	1	100
7-10Yıl		
10 Yıl ve Üzeri		

Tablo14. Öğretmenlerin Hizmet Süreleri (Mart 2024 Yılı İtibarıyla)

Hizmet Süreleri	Kadın	Erkek	Toplam
1-3Yıl	1	0	1
4-6Yıl	1	0	1
7-10Yıl	2	0	2
11-15Yıl	14	0	14
16-20 Yıl	4	3	7
20Yıl ve üzeri	25	12	37
TOPLAM	47	15	62

Tablo15. Çalışanların Eğitim Durumu

Çalışanın Ünvanı	Lise	Ön Lisans	Lisans	Yüksek Lisans	Uzman Öğretmen	Baş öğretmen
OkulMüdürü				1	1	
MüdürYardımcısı				2	2	
Okul Öncesi Öğretmeni		1	3			1
Sınıf Öğretmeni		3	44	5	43	7
Branş Öğretmeni				2		
Rehber Öğretmen		1				
İdari Personel						
Yardımcı Personel	7					
Genel Toplam	7	5	47	10	46	8

Tablo 16.Okul Rehberlik Hizmetleri

Mevcut Kapasite				Mevcut Kapasite Kullanımı ve Performans										
PsikolojikDanışmanNormSayısı	Görev Yapan Psikolojik DanışmanSayısı	İhtiyaçDuyulanPsikolojikDanışmanSayısı	GörüşmeOdasıSayısı	Danışmanlık Hizmeti Alan			Rehberlik Hizmetleri İle İlgili Düzenlenen Eğitim, Paylaşım Toplantısı,Yayın, Pano Faaliyet Sayısı			Uygulanan Test ve Envanterler				
				ÖğrenciSayısı	ÖğretmenSayısı	VeliSayısı	ÖğretmenlereYönelik	ÖğrencilereYönelik	VelilereYönelik	RİBA			Bana Kendini Anlat	Kime Göre Ben Neyim
										Öğretmenlere Yönelik	Öğrencilere Yönelik	Velilere Yönelik		
3	4	0	1	560	60	380	6	16	12	50	540	900	0	722

Tablo 17. Teknolojik Araç Gereç Durumu

Araç-Gereçler	Sayı
Akıllı Tahta	39
Masaüstü Bilgisayar	3
Taşınabilir Bilgisayar	16
Projeksiyon	10
TV	4
Yazıcı	8
Fotokopi	4
İnternet bağlantı Hızı	50 mbps

Tablo 18. Fiziki Mekân Durumu

Okul Bölümleri			Özel Alanlar	Var	Yok
Okul Kat Sayısı (Bodrum Dahil)	4 kat		Çok Amaçlı Salon	X	
Derslik Sayısı (Okul Öncesi ve İlkokul)	41		Çok Amaçlı Saha	X	
Derslik Alanları (m ²)	1850 m ²		Kütüphane	X	
Kullanılan Derslik Sayısı (Okul Öncesi ve İlkokul)	2	39	Fen Laboratuvarı	X	
Şube Sayısı (Okul Öncesi ve İlkokul)	4	39	Bilgisayar Laboratuvarı		X
İdari Odaların Alanı (m ²)	80 m ²		İş Atölyesi		X
Öğretmenler Odası (m ²)	65 m ²		Beceri Atölyesi	X	
Okul Oturum Alanı (m ²)	2475 m ²		Pansiyon		X
Okul Bahçesi (Açık Alan) (m ²)	22888 m ²		Mescit	X	
Okul Kapalı Alan (m ²)	1000 m ²		Oyun ve Zeka Atölyesi		X
Sanatsal, Bilimsel ve Sportif Amaçlı Toplam Alan (m ²)	1000 m ²		Destek Eğitim Odası	X	
Kantin (m ²)	40 m ²		Drama Atölyesi	X	
Tuvalet Sayısı	50				

Tablo 19.Kaynak Tablosu

Kaynaklar	2024	2025	2026	2027	2028
GenelBütçe					
OkulAileBirliđi	500.000 TL	600.000 TL	700.000 TL	800.000 TL	900.000 TL
Özelİdare					
KiraGelirleri	450.000 TL	650.000 TL	800.000 TL	950.000 TL	1100.000 TL
DönerSermaye					
DışKaynak/Projeler					
Diđer					
TOPLAM	950.000 TL	1.250.000 TL	1.500.000 TL	1.750.000TL	2.000.000 TL

Tablo 20. Harcama Kalemler

Harcama Kalemi	Çeşitleri
Küçük Onarım	Okul binası ve tesisatlarıyla ilgili her türlü küçük onarım
Bilgisayar Harcamaları	Makine, bilgisayar, yazıcı vb.bakım giderleri
Temizlik	Temizlik malzemeleri alımı
İletişim	Telefon, internet, posta, mesaj giderleri
Kırtasiye	Her türlü kırtasiye ve sarf malzemesi giderleri

Tablo 21.Gelir-Gider Tablosu

YILLAR	2021		2022		2023	
	GELİR	GİDER	GELİR	GİDER	GELİR	GİDER
Temizlik	101.894,75 TL	78.000,00TL	298.096,28 TL	89.000 TL	685.667,69 TL	162.000 TL
Küçük Onarım		10.228,00TL		18.828 TL		268.000 TL
Bilgisayar Harcamaları		7.304,00 TL		20.000 TL		35.000 TL
İletişim		2.297,00 TL		1.133 TL		1.880 TL
Kırtasiye		1.822,80 TL		9950 TL		14.000 TL
GENEL		99.651.00 TL		138.911 TL		480.880 TL

Tablo 22. İstatistik Veriler Tablosu

Öğrenci Durumu	2021	2022	2023
Genel Mevcut	960	888	966
Ortalama Sınıf Mevcudu	25	23	25
Mevcudu En Fazla Olan Sınıf Mevcudu	23	20	30
Mevcudu En Az Olan Sınıf Mevcudu	20	18	24
Özel Eğitim İhtiyacı Olan Öğrenci Sayısı	33	35	38
Yabancı Uyruklu Öğrenci Sayısı	0	0	0
Törenlerde Görev Alan Öğrenci Sayısı	960	888	966
Gezilere Katılan Öğrenci Sayısı	960	888	966
Sürekli Devamsız Öğrenci Sayısı	4	4	4
Personelin Aldığı Rapor Sayısı	35	42	152
Rehberlik Hizmetlerinden Yararlanan Öğrenci Sayısı	960	888	966

Kütüphaneden Yararlanan Öğrenci Sayısı	960	888	966
Drama Atölyesinden Yararlanan Öğrenci Sayısı	960	888	966
Doğalgaz Tüketim Miktarı (m ³)	20000	22000	22000
Su Tüketim Miktarı (m ³)	1920	1900	1950
Yapılan Tatbikat Sayısı	1	1	1
Tatbikatlara Katılan Öğrenci Sayısı	960	888	966
Tatbikatlara Katılan Personel Sayısı	58	58	60
OTMG Seminerleri Sayısı	0	0	3

Tablo 23. PESTLE Analiz Tablosu

ETKENLER	Tespitler (Etkenler/Sorunlar)	İdareye Etkisi	
		Fırsatlar	Tehditler
Politik	Sürekli değişen eğitim politikaları	Mevzuatta günün yaklaşım ve ihtiyaçlarına uygun gerçekleştirilen değişimler	Eğitim politikalarında çok sık değişiklik yapılması ve eğitim sistemindeki düzenlemelere ilişkin pilot uygulamaların yetersizliği
	Okul öncesi eğitimde okullaşma	Dünyada ve ülkemizde okul öncesi eğitimin yaygınlaşması	Personel Politikaları nedeniyle okulumuzdaki destek personel yetersizliği ve bunu telafi edebilecek hizmet alımında yaşanan kaynak sorunu
Ekonomik	Eğitim-öğretimin tek binada veriliyor olması ve binanın alt yapı problemleri	İlimizin ekonomik olarak gelişmişliğinin, insan kaynaklarına ve dolaylı olarak eğitime bakış açısına olumlu yansımaları	Eğitim ve öğretimde kullanılan cihaz ve makinelerin bakım, onarımlarının pahalı olması dolayısıyla okulların maddi yönden zorlanması
	Velilerin sosyoekonomik düzeylerindeki farklılıklar		
Soyo-kültürel	Bulduğumuz çevrede velilerin büyük oranının üniversite mezunu olması ve çalışıyor olması.	Toplum nezdinde eğitimin gereğine; bilinç ve duyarlılığının artması	Medyanın (TV, internet, magazin, diziler v.b.) öğrenciler üzerinde olumsuz etkilerinin olması

	Nüfus hareketleri ve kentleşmede yaşanan hızlı değişim	İlimizin manevi ve kültürel zenginliğe sahip olması	Kırsaldan kent merkezine göçle yaşanan öğrenci yığılmaları
Teknolojik	Gelişen teknolojilerin eğitimde kullanılabilirliğinin artması	Eğitim için kullanılan araç-gereçlerde, teknolojik ekipmanlarda ve iletişimde yeni teknolojilerin kullanılması	Sürekli gelişen ve değişen teknolojileri takip etme zorunluluğundan doğan maddi kaynak sorunu
	Eğitimde teknoloji kullanımının artırılmasına yönelik büyük ölçekli (EBA v.b) projelerin yürütülmesi		İnternet ortamının güvenliğinin tam sağlanamaması, yersiz, kötüye kullanımları ve yeni gelişen suçlar
Yasal	Devletin özel eğitime muhtaç öğrencilere sunduğu destek	Eğitimde fırsat eşitliğine yönelik alınan tedbirlerin her geçen gün daha artırılması hususundaki çabalar	Siyasi ve sendikal grupların atama ve görevlendirmelerde yasal düzenlemeler üzerinde etkili olma isteği
	Girişimcilik konusunda farkındalığın artması	Psikolojik, sosyal ve hatta fiziksel şiddetin eğitim ve disiplin aracı olarak kullanılmasına son verilmesi	Uluslararası ve ülkelerde gelir dağılımı ve eğitim yönünden bölgesel farklılıklarının tam anlamıyla giderilememesi
Çevresel	Çeşitli STK'lar ile yapılan protokollerin öğrencilere farklı eğitim ortamı olanağı sunması	Çevre hakkında uluslararası duyarlılığı artırmaya yönelik STK'ların kurulması ve çalışması	Yeni nesillerde çevre bilincine karşı duyarsızlık
	Öğrencilerin bilgiye birincil kaynaktan erişmesine imkân sağlayabilmek adına ilimizin zengin bir tarihi ve kültürel mirasa sahip olması		

Tablo 24. GZFT Stratejileri

	Fırsatlar	Tehditler
Güçlü Yönler	<ul style="list-style-type: none">- Temel eğitimde fırsat eşitliğini sağlayarak eğitime erişimi artırmaya yönelik iyileştirmelerin hayata geçirilmesi.- Akademik, sosyal, duygusal ve mesleki gelişim alanlarında sunulan rehberlik hizmetlerinin desteklenmesi.- Okulumuzun uluslararası standartlara ulaşmasını sağlamak amacıyla eTwinning çalışmalarının geliştirilmesi.- Okulumuzun uluslararası standartlara ulaşmasını sağlamak amacıyla yurtdışı faaliyetlerin geliştirilmesi.	<ul style="list-style-type: none">- Okul öncesi eğitimin desteklenerek erişim imkânlarının artırılması.- Öğrencilerin bireysel özelliklerine ve öğrenme ihtiyaçlarına uygun fiziksel ve beşerî iyileştirmelerin sağlanarak eğitime erişimlerinin artırılması.
Zayıf Yönler	<ul style="list-style-type: none">- Temel eğitimde bilimsel, sosyal, sportif, kültürel, sanatsal ve toplumsal hizmet gibi alanlarda etkinliklere katılım oranının artırılması ve sürekli öğrenmeye teşvik etmek amacıyla öğrencilere okuma kültürünün kazandırılması.- Özel eğitim ihtiyacı olan öğrencilerin kendi ilgi ve yetenekleri doğrultusunda sosyal ve akademik gelişimlerinin desteklenmesi.- Sunulan iş ve işlemlerin kalitesinin sürekli artırılması için personel niteliklerinin artırılması.	<ul style="list-style-type: none">- İlkokul ve ortaokulda öğrenme kayıplarını azaltmaya yönelik destekleyici mekanizmaların güçlendirilmesi.- Eğitim sistemimizi en uygun teknoloji ile bütünleştirerek eğitim faaliyetlerinin kesintisiz olarak sürdürülmesinin sağlanması.

Tablo 25. Amaç , Hedef, Gösterge ve Stratejilere İlişkin Kart Şablonu

Amaç1	Temel eğitimde fırsat eşitliği ve eğitime erişimin sağlandığı, öğretim süreçleri ve eğitim ortamlarının etkin kullanıldığı bir ekosistemde, öğrencileri çağın gerektirdiği evrensel yeterliliklere sahip, millî ve manevî değerleri benimsemiş sağlıklı ve mutlu bireyler olarak yetiştirmek.
Hedef 1.1	Temel eğitimde fırsat eşitliğini sağlayarak eğitime erişimi artırmaya yönelik iyileştirmeler hayata geçirilecektir.

Performans Göstergeleri	Hedefe Etkisi %	Başlangıç Değeri**	2024	2025	2026	2027	2028	İzleme Sıklığı	Rapor Sıklığı
PG1.1.1 Temel eğitimde okullaşma oranı (%) (Yaş Grubu)	70	100	100	100	100	100	100	1	1
PG1.1.2 Ebeveynine aile eğitimi verilen öğrenci sayısı	30	200	215	230	245	260	275	1	1
Koordinatör Birim	Okul İdaresi								
İşbirliği Yapılacak Birimler	Rehberlik Servisi, 1. Sınıflar Zümresi, Okula Kayıt-Kabul Ve Nakil Komisyonu								
Riskler	• Yurt içi ve yurt dışı göç hareketlerinin nüfus dağılımını olumsuz etkilemesi								
Stratejiler	S-1.1.1 Kayıt bölgesinde yer alan öğrencilerin tespiti çalışması yapılacaktır. S-1.1.2 Devamsızlık yapan öğrencilerin tespiti ve erken uyarı sistemi için çalışmalar yapılacaktır. S-1.1.3Ebeveyn bilgilendirme çalışmaları artırılabacaktır.								
Maliyet Tahmini									
Tespitler	Nüfus hareketleri ve doğal kaynaklı afetler sonucunda derslik ihtiyacının oluşması.								
İhtiyaçlar	Okul standartlarının gelişmeler doğrultusunda yeniden yapılandırılması.								
Amaç 1	Temel eğitimde fırsat eşitliği ve eğitime erişimin sağlandığı, öğretim süreçleri ve eğitim ortamlarının etkin kullanıldığı bir ekosistemde, öğrencileri çağın gerektirdiği evrensel yeterliliklere sahip, millî ve manevî değerleri benimsemiş sağlıklı ve mutlu bireyler olarak yetiştirmek.								
Hedef 1.2	Okul öncesi eğitim desteklenerek erişim imkânları artırılabacaktır.								

Performans Göstergeleri	Hedefe Etkisi %	Başlangıç Değeri**	2024	2025	2026	2027	2028	İzleme Sıklığı	Rapor Sıklığı
PG1.2.1 İlkokul birinci sınıf öğrencilerinden en az bir yıl okul öncesi	40	62	65	68	70	72	75	1	1

eđitim almıř đrenci oranı (%)									
PG1.2.2 Okul ncesi okullařma oranı (%) (5-6 Yař)	30	63	64	66	68	70	72	1	1
PG1.2.3 Ebeveynine aile eđitimi verilen okul ncesi ocuk sayısı	30	60	63	65	70	75	80	1	1
Koordinatr Birim	Okul İdaresi								
İřbirliđi Yapılacak Birimler	Okul Rehberlik Servisi, Anasınıfı Komisyonu, Okul ncesi Kayıt-Kabul Ve Nakil Komisyonu								
Riskler	<ul style="list-style-type: none"> • İhtiyaların karřılanmasına ynelik mali kaynakların yetersiz kalması • Okul ncesi eđitimde kurumsal kapasitede istenilen dzeye ulařılamaması 								
Stratejiler	<p>S-1.2.1İlkokula yeni bařlayan ocukların okul ncesi eđitim almaları iin gerekli alıřmalar yapılacaktır.</p> <p>S-1.2.2 Okul ncesi eđitimde ebeveyn bilgilendirme alıřmaları artırılacaktır.</p> <p>S-1.2.3 Okul ncesi eđitimde okul-aile iř birliđi; farkındalık geliřtirme ve bilgilendirme alıřmaları yapılarak geliřtirilecektir.</p>								
Maliyet Tahmini									
Tespitler	<ul style="list-style-type: none"> • Okul ncesi eđitim standartlarının gncel olmaması • Okul ncesi eđitim zelinde yardımcı personele ihtiya duyulması • Ailelerin okul ncesi eđitime iliřkin farkındalık dzeyinin yeterince yksek olmaması 								
İhtiyalar	<ul style="list-style-type: none"> • Okul ncesi eđitimin standartlarının gncellenmesi • Okul ncesi dnemde eriřim imknlarının artırılması • Aile eđitimlerine devam edilmesi 								
Amal	Temel eđitimde fırsat eřitliđi ve eđitime eriřimin sađlandıđı, đretim sreleri ve eđitim ortamlarının etkin kullanıldıđı bir ekosistemde, đrencileri ađın gerektirdiđi evrensel yeterliliklere sahip, mill ve manev deđerleri benimsemiř sađlıklı ve mutlu bireyler olarak yetiřtirmek.								
Hedef 1.3	Temel eđitimde bilimsel, sosyal, sportif, kltrel, sanatsal ve toplumsal hizmet gibi alanlarda etkinliklere katılım oranı artırılacak ve srekli đrenmeye teřvik etmek amacıyla đrencilere okuma kltr kazandırılacaktır.								

Performans Gstergeleri	Hedefe	Bařlangı						İzleme	Rapor
	Etkisi*	Deđerii**	2024	2025	2026	2027	2028	Sıklıđı	Sıklıđı
PG1.3.1 Sosyal, bilimsel, kltrel, sanatsal ve sportif alanlarda en az bir faaliyete katılan đrenci sayısı	40	280	300	320	340	360	380	1	1

PG1.3.2 Öğrenci başına okunan kitap sayısı	30	20	21	22	23	24	25	1	1
PG1.3.3 Okulda yapılan gezi-gözlem sayısı	30	24	25	26	27	28	29	1	1
Koordinatör Birim	Okul İdaresi								
İşbirliği Yapılacak Birimler	Tüm Sınıflar								
Riskler	<ul style="list-style-type: none"> • Okul dışı sosyal etkinliklere öğrenci katılımında güvenlik riskinin var olması • Mali ihtiyaçların teminindeki kaynak yetersizliği 								
Stratejiler	<p>S-1.3.1 Öğrencilerin insan, şehir, kültür ve medeniyet arasındaki ilişkiyi kavrayarak kendi yaşadığı şehri yakından tanınması, imkân ve özelliklerini öğrenerek mekân ve zaman ilişkisi bağlamında keşfetmesi, şehrinin soyut ve somut kültürel mirasını, değerlerini bilmesi ve koruması için okul içi ve okul dışı etkinlikler yapılacaktır.</p> <p>S-1.3.2 Öğrencilerin bilimsel, kültürel, sanatsal, sportif ve toplumsal hizmet etkinliklerine katılımını artırmak amacıyla çok yönlü destekleme ve izleme-değerlendirme mekanizmaları geliştirilerek, çocukların sağlıklı yaşam becerileri ve alışkanlıklar edinmeleri için sağlıklı beslenme ve fiziksel aktivitelerine yönelik çalışmalar yürütülecektir.</p>								
Maliyet Tahmini									
Tespitler	<ul style="list-style-type: none"> • Öğrencilerin öğrenme etkinliklerini destekleyecek, yenilikçi ve yaratıcı düşünme becerilerini geliştirecek fırsatların yetersiz olması • Ailelerin akademik kaygı sebebiyle öğrencileri sosyal ve kültürel etkinliklere daha az göndermeleri 								
İhtiyaçlar	<ul style="list-style-type: none"> • Öğrencilerin sosyal, sportif, kültürel açıdan fırsat eşitliği temelinde desteklenme ihtiyacı • Öğrencileri sosyal, sportif, kültürel faaliyetlere yönlendirecek teşvik mekanizmalarının güçlendirilmesi 								

Amaç1	Temel eğitimde fırsat eşitliği ve eğitime erişimin sağlandığı, öğretim süreçleri ve eğitim ortamlarının etkin kullanıldığı bir ekosistemde, öğrencileri çağın gerektirdiği evrensel yeterliliklere sahip, millî ve manevî değerleri benimsemiş sağlıklı ve mutlu bireyler olarak yetiştirmek.
Hedef1.4	Öğrenme kayıplarını azaltmaya yönelik destekleyici mekanizmalar güçlendirilecektir.

Performans Göstergeleri	Hedefe Etkisi*	Başlangıç Değeri**	2024	2025	2026	2027	2028	İzleme Sıklığı	Rapor Sıklığı
PG1.4.1	20	34	34	35	36	37	38	1	1

İlkokullarda yetiştirme programına dahil olması beklenen öğrencilerin programa katılma oranı (%)									
PG1.4.2 Destek eğitimden faydalanan özel gereksinimli öğrencilerin sayısı	20	23	27	28	29	30	31	1	1
PG1.4.3 Bilsem sınavına yönlendirilen öğrenci sayısı	20	194	124	127	130	132	135	1	1
PG1.4.4 Sürekli devamsız öğrenci sayısı	20	11	18	16	14	12	10	1	1
PG1.4.5 20 gün ve üzeri özürsüz devamsızlık yapan öğrenci oranı (%)	20	4,1	3,8	3,5	3	2,5	2	1	1
Koordinatör Birim	Okul İdaresi								
İşbirliği Yapılacak Birimler	Okul Rehberlik Servisi, İYEP Komisyonu, BEP Geliştirme Birimi, Bilsem Okul Yönlendirme Komisyonu								
Riskler	<ul style="list-style-type: none"> • Öğrencilerin okula devamının sağlanması hususunda okul-aile iş birliğinin yetersiz kalması • Öğrenme kayıplarının telafi edilmesi amacıyla düzenlenen mekanizmaların yetersiz kalması 								
Stratejiler	<p>S-1.4.1 Öğrencilerin Türkçe ve Matematik derslerindeki eksiklikleri tespit edilerek İYEP aracılığıyla akademik yeterliklerinin artırılması sağlanacaktır.</p> <p>S-1.4.2 Okulun özel eğitime ihtiyaç duyan bireylerinin kullanımının kolaylaştırılması gerekli fiziki anlamda düzenlemelerin yapılması</p> <p>S-1.4.3 Devamsızlık, sınıf tekrarı ve okuldan erken ayrılma nedenlerinin tespiti için araştırmalar yapılarak gerekli önlemler alınacaktır.</p> <p>S-1.4.4 Öğrencilerin devamsızlık nedenleri analiz edilerek ailelere yönelik bilgilendirme çalışmaları yapılacaktır.</p>								

Maliyet Tahmini	
Tespitler	<ul style="list-style-type: none"> • İlkokullarda yetiştirme programına katılımın az olması • Öğrenme kayıplarını önlemeye yönelik mekanizmaların yetersiz kalması
İhtiyaçlar	<ul style="list-style-type: none"> • Devamsızlığın önlenmesi ve öğrenme kayıplarının giderilmesi için rehberlik sisteminin geliştirilmesi • Öğrenme kayıplarını telafi edecek güçlü mekanizmalara ihtiyaç duyulması

Amaç2	Farklılıkları dikkate alan bir özel eğitim ve rehberlik anlayışıyla öğrencilerin, eğitim ve yaşam süreçlerindeki potansiyellerini en üst düzeye çıkaracak ve özel gereksinimli bireylerin toplumla bütünleşmelerini sağlayacak bilgi ve beceriler ile ilgi ve yetenekleri doğrultusunda gelişimlerini destekleyecek fiziki, beşeri ve teknolojik imkanları artırmak.
Hedef2.1	Öğrencilerin bireysel özelliklerine ve öğrenme ihtiyaçlarına uygun fiziksel ve beşerî iyileştirmeler sağlanarak eğitime erişimleri artırılabacaktır.

Performans Göstergeleri	Hedef Etkisi*	Başlangıç Değeri**	2024	2025	2026	2027	2028	İzleme Sıklığı	Rapor Sıklığı
PG2.1.1 Kaynaştırma/bütünleştirme uygulamaları yoluyla eğitim alan öğrenci sayısı	40	31	51	51	51	51	51	1	1
PG2.1.2 Bilim Sanat Merkezinden yararlanan öğrenci sayısı	30	7	8	9	10	11	12	1	1
PG2.1.3 Özel Eğitim alanında eğitim verilen veli sayısı	30	25	40	42	45	47	50	1	1
Koordinatör Birim	Okul İdaresi								
İşbirliği Yapılacak Birimler	Okul Rehberlik Servisi, BEP Geliştirme Birimi								
Riskler	<ul style="list-style-type: none"> • Sunulacak eğitimler için paydaşların talebinin istenen düzeyde olmaması • Ailelerin katılımının istenen düzeyde olmaması. 								

Stratejiler	S-2.1.1 Kaynaştırma/bütünleştirme yoluyla eğitimlerini sürdüren öğrencilere yönelik bilgi, beceri, tutum ve farkındalık kazandırmak için ilgili tüm paydaşlara (öğretmenler, okul yöneticileri ve aileler) çevrim içi veya yüz yüze eğitimler verilecektir.
Maliyet Tahmini	
Tespitler	<ul style="list-style-type: none"> • Kaynaştırma/bütünleştirme uygulamaları yoluyla eğitim hakkında ilgili paydaşların yeterli düzeyde bilgi sahibi olmaması • Özel eğitim ihtiyacı olan öğrencilerin özellikleri ve eğitim süreçleri hakkında ilgili paydaşların yeterli düzeyde bilgi sahibi olmaması
İhtiyaçlar	<ul style="list-style-type: none"> • İlgili paydaşların kaynaştırma/bütünleştirme uygulamaları yoluyla eğitim hakkında bilgi ve farkındalık düzeylerinin artırılması • Öğretmenler, okul yöneticileri ve diğer personel ile ailelerin özel eğitim ihtiyacı olan öğrencilere yönelik bilgi, beceri, tutum ve farkındalıklarının geliştirilmesi
Amaç2	Farklılıkları dikkate alan bir özel eğitim ve rehberlik anlayışıyla öğrencilerin, eğitim ve yaşam süreçlerindeki potansiyellerini en üst düzeye çıkaracak ve özel gereksinimli bireylerin toplumla bütünleşmelerini sağlayacak bilgi ve beceriler ile ilgi ve yetenekleri doğrultusunda gelişimlerini destekleyecek fiziki, beşeri ve teknolojik imkanları artırmak.
Hedef2.2	Özel eğitim ihtiyacı olan öğrencilerin kendi ilgi ve yetenekleri doğrultusunda sosyal ve akademik gelişimleri desteklenecektir.

Performans Göstergeleri	Hedefe Etkisi*	Başlangıç Değeri**	2024	2025	2026	2027	2028	İzleme Sıklığı	Rapor Sıklığı
PG2.2.1 Sosyal etkinliklerde en az bir faaliyete katılan özel eğitim öğrenci sayısı	50	28	47	48	49	50	51	1	1
PG2.2.2 Özel Eğitim ve Rehabilitasyon merkezlerinde özel eğitim desteğinden yararlanan öğrenci sayısı	50	22	39	40	41	42	43	1	1
Koordinatör Birim	Okul İdaresi								
İşbirliği Yapılacak Birimler	Okul Rehberlik Servisi, BEP Geliştirme Birimi								
Riskler	• Okul dışı sosyal etkinliklere öğrenci katılımında güvenlik riskinin var olması								

	• Mali ihtiyaçların teminindeki kaynak yetersizliği
Stratejiler	S-2.2.1 Özel yetenekli öğrencilere yönelik öğrenme ortamlarının iyileştirilmesi sağlanacaktır. S-2.2.2 Zor koşullardaki çocukların, dezavantajlı çocukların ücretsiz, zorunlu ve kaliteli eğitime erişimleri sağlanacaktır. S-2.2.3 Özel eğitim ihtiyacı olan öğrencilerle olağan gelişim gösteren öğrencilerin birlikte yer alacakları sosyal, kültürel, sanatsal ve sportif faaliyetlerin standart olarak düzenlenmesine yönelik çalışmalar yapılacaktır.
Maliyet Tahmini	
Tespitler	• Sosyal, kültürel, sanatsal ve sportif faaliyetlere özel eğitim ihtiyacı olan öğrencilerin yeterli düzeyde katılmaması
İhtiyaçlar	• Sosyal, kültürel, sanatsal ve sportif faaliyetlere özel eğitim ihtiyacı olan öğrencilerin katılımlarının artırılması
Amaç 2	Farklılıkları dikkate alan bir özel eğitim ve rehberlik anlayışıyla öğrencilerin, eğitim ve yaşam süreçlerindeki potansiyellerini en üst düzeye çıkaracak ve özel gereksinimli bireylerin toplumla bütünleşmelerini sağlayacak bilgi ve beceriler ile ilgi ve yetenekleri doğrultusunda gelişimlerini destekleyecek fiziki, beşeri ve teknolojik imkanları artırmak.
Hedef 2.3	Akademik, sosyal, duygusal ve mesleki gelişim alanlarında sunulan rehberlik hizmetleri desteklenecektir.

Performans Göstergeleri		Hedefe Etkisi*	Başlangıç Değeri**	2024	2025	2026	2027	2028	İzleme Sıklığı	Rapor Sıklığı
PG2.3.1 Bağımlılıkla mücadele amacıyla verilen eğitimlere katılan kişi sayısı	Öğrenci Sayısı	25	758	760	765	770	775	780	1	1
	Veli Sayısı		732	740	750	760	770	780		
PG2.3.2 Çocuklara şiddet ve çocuk istismarını önlemeye yönelik yapılan etkinlik sayısı		25	10	10	10	10	10	10	1	1
PG2.3.3 Koruyucu sağlık tedbirleri kapsamında tarama yapılan (işitme, diş sağlığı, aşı) öğrenci sayısı		25	1049	1418	1430	1450	1500	1550	1	1
PG2.3.4		25	1	1	1	1	1	1	1	1

Gelişimsel, önleyici ve iyileştirici psiko sosyal destek çalışmaları kapsamında verilen eğitim sayısı									
Koordinatör Birim	Okul İdaresi								
İşbirliği Yapılacak Birimler	Okul Rehberlik Servisi								
Riskler	• İlgili paydaşlara sunulacak eğitimler için uzman personel sayısına ulaşamaması								
Stratejiler	S-2.3.1 Öğretmenlerin bağımlılıkla mücadele programlarını uygulama konusundaki yetkinliklerinin artırılması ve öğrencilerin bağımlılıkla mücadele bilinçlerinin geliştirmesi amacıyla eğitimler düzenlenecektir. S-2.3.2 Gelişimsel, önleyici ve iyileştirici psikososyal destek çalışmaları kapsamında öğrencilere yönelik düzenlenen eğitimler yaygınlaştırılacaktır.								
Maliyet Tahmini									
Tespitler	• Gelişen şartlar ve ortaya çıkan ihtiyaçlar doğrultusunda öğretmenlerin rehberlik hizmetleri konusunda eksikliklerinin olması								
İhtiyaçlar	• Rehber öğretmenlere yönelik hizmet içi eğitimlerin düzenlenmesi • Rehber öğretmenlerin bağımlılıkla mücadele programlarını uygulama konusunda eğitim alması								

Amaç 3	Türkiye Yüzyılı vizyonu doğrultusunda okulumuzun uluslararası alanda görünürliğini artıracak eğitim çalışmalarıyla eğitim öğretim faaliyetlerini yaygınlaştırmak ve eğitim iş birlikleri geliştirmek.
Hedef 3.1	Okulumuzun uluslararası standartlara ulaşmasını sağlamak amacıyla eTwinning çalışmaları geliştirilecektir.

Performans Göstergeleri	Hedef Etkisi*	Başlangıç Değeri**	2024	2025	2026	2027	2028	İzleme Sıklığı	Rapor Sıklığı
PG3.1.1 eTwinning faaliyetleri kapsamında yürütülen proje sayısı	25	2	4	4	4	5	5	1	1
PG3.1.2 eTwinning	25	3	10	10	10	11	11	1	1

faaliyetleri kapsamında Ulusal Kalite etiketi alan öğretmen sayısı									
PG3.1.3 eTwinning faaliyetleri kapsamında Avrupa Kalite etiketi alan öğretmen sayısı	25	3	10	10	10	11	11	1	1
PG3.1.4 eTwinning faaliyetleri kapsamında Avrupa Özel Ödülü alan öğretmen sayısı	25	0	1	1	1	1	1	1	1
Koordinatör Birim	Okul İdaresi								
İşbirliği Yapılacak Birimler	eTwinning Çalışma Grubu ve Öğrencileri								
Riskler	<ul style="list-style-type: none"> • Okulumuzdaki personelin motivasyon eksikliği. • Ödüllendirme sisteminin yetersizliği • Öğretmenlerin teknoloji kullanım becerilerindeki eksiklikler 								
Stratejiler	<p>S-3.1.1 Okulumuzun uluslararası standartlara ulaşmasını ve Avrupa öğrenme topluluğunun bir parçası olmasını sağlamak amacıyla, eTwinning platformunda uluslararası projeler yürüterek ulusal ve Avrupa Kalite Etiketleri ile Avrupa Özel Ödülü alan öğretmen sayısını artırmak</p> <p>S-3.1.2 Okulumuzun uluslararası standartlara ulaşmasını ve kurum içi öğretmen iletişiminin etkili olmasını sağlamak amacıyla, ulusal ve uluslararası düzeyde proje yürüten öğretmen sayısını artırmak.</p> <p>S-3.1.3 eTwinning portalında yürütülen proje sayılarını artırmak yoluyla Erasmus+ projelerine teşvik etmek ve katılımın artmasını sağlamak.</p>								
Maliyet Tahmini									

Tespitler	<ul style="list-style-type: none"> • Öğretmenlerin güncel ihtiyaçlar doğrultusunda öğretim yöntem ve tekniklerini güncel tutma konusundaki eksiklikleri • Öğretimde teknoloji kullanımı konusunda öğretmen yetkinliklerinin istenilen düzeyde olmaması
İhtiyaçlar	<ul style="list-style-type: none"> • Öğretmenlerin proje tabanlı öğretim hakkında bilgilendirilmesi • Öğretmenlerin eğitimde teknoloji kullanımı konusunda yeterliliklerinin artırılması • Okul yöneticilerinin eTwinning platformunun eğitim-öğretim çalışmalarına katkısı konusunda bilgilendirilmesi • Okul yöneticilerinin öğretmenleri eTwinning Platformunu kullanmaya ve proje üretmeye teşvik etmesi

Amaç3	Türkiye Yüzyılı vizyonu doğrultusunda okulumuzun uluslararası alanda görünürliğini artıracak eğitim çalışmalarıyla eğitim öğretim faaliyetlerini yaygınlaştırmak ve eğitim iş birlikleri geliştirmek.
Hedef3.2	Okulumuzun uluslararası standartlara ulaşmasını sağlamak amacıyla yurtdışı faaliyetleri geliştirilecektir.

Performans Göstergeleri	Hedefe Etkisi*	Başlangıç Değeri**	2024	2025	2026	2027	2028	İzleme Sıklığı	Rapor Sıklığı
PG3.2.1 AB Proje sayısı	50	0	1	1	1	1	1	1	1
PG3.2.2 Uluslararası hareketlilik programlarına /projelerine katılan öğretmen sayısı	50	0	2	3	3	4	4	1	1
Koordinatör Birim	Okul İdaresi								
İşbirliği Yapılacak Birimler	AB Proje Ekipleri								

Riskler	• Yurt dışında faaliyetlere gidilen okul/kurum/işletmelerin bulunduğu ülkelerle yaşanabilecek bürokratik sorunlar
Stratejiler	S-3.2.1 Dünyada yaşanan hızlı değişime uyum sağlanması için eğitimde ihtiyaç duyulan yetkinlikler ve dijital becerileri kazandırılacaktır. S-3.2.2 Okulumuz personelinin ERASMUS+ programı kapsamında aktif katkı ve katılımları sağlanarak hareketlilik düzeyi artırılacaktır.
Maliyet Tahmini	
Tespitler	• Yurt dışında faaliyet gerçekleştirecek öğretmen ve öğrencilerin yabancı dil yeterliliklerinin istenilen düzeyde olmaması
İhtiyaçlar	• Yurt dışında faaliyet gerçekleştirecek öğretmen ve öğrencilerin faaliyet öncesinde yabancı dil yeterliliklerinin istenilen düzeye çıkarılması

Amaç4	Türkiye Yüzyılı vizyonu doğrultusunda fiziki ve teknolojik altyapısıyla güçlü, nitelikli personelle eğitime erişimi ve eğitimde kaliteyi artıracak, etkin ve hesap verebilen kurumsal yapıyı geliştirmek.
Hedef4.1	Eğitim ve öğretim hizmetlerinin etkin sunumunu sağlamak için; yönetici, öğretmen ve diğer personelin kişisel ve mesleki becerilerini geliştirmek.

Performans Göstergeleri	Hedefe Etkisi*	Başlangıç Değeri**	2024	2025	2026	2027	2028	İzleme Sıklığı	Rapor Sıklığı
PG4.1.1 Öğretmen başına düşen yıllık hizmet içi eğitim süresi (saat)	20	3	3	3	4	4	4	1	1
PG4.1.2 Lisansüstü eğitimi tamamlayan personel sayısı	20	4	6	6	7	7	8	1	1
PG4.1.3 Mahalli HİE' e katılan yönetici, öğretmen ve personel sayısı	20	15	35	36	37	38	39	1	1
PG4.1.4	20	3	5	5	6	6	7	1	1

Üstün Başarı belgesi verilen personel sayısı									
PG4.1.5 Norm kadro doluluk oranı (%)	20	%100	%100	%100	%100	%100	%100	1	1
Koordinatör Birim	Okul İdaresi								
İşbirliği Yapılacak Birimler	Tüm okul personeli								
Riskler	<ul style="list-style-type: none"> • Politika değişiklikleri yaşanması • Değişen teknolojik gelişmelere karşı uyum 								
Stratejiler	<p>S-4.1.1 Öğretmenlerimizin ve okul yöneticilerimizin ve diğer personelimizin mesleki gelişimlerini sürekli desteklemek için yıllık merkezi veya mahalli hizmetiçi eğitim faaliyetlerinden en az birine katılımı sağlanacaktır.</p> <p>S-4.1.2 Başarılı yönetici ve öğretmenlerin ödüllendirilmesi sağlanacaktır.</p>								
Maliyet Tahmini									
Tespitler	<ul style="list-style-type: none"> • Öğretmen ve yöneticilere verilen mesleki gelişim eğitimlerinin nitelik ve niceliğinin geliştirilmeye açık olması • Öğretmenlerin talep ettikleri düzeyde eğitim alamaması 								
İhtiyaçlar	<ul style="list-style-type: none"> • İhtiyaç duyulan alanlarda öğretmen ve yöneticilere üniversiteler aracılığıyla mesleki gelişim eğitimlerinin verilmesi • Mesleki gelişimde, yerel ihtiyaçlara duyarlı ve okul bağlamıyla uyumlu yeni yaklaşımlar olarak tanımlanan mesleki gelişim toplulukları, okul temelli mesleki gelişim ve öğretmen-yönetici hareketlilik programlarının yaygınlaştırılması ve öğretmenlerin bu faaliyetlere erişilebilirliğinin artırılması 								

Amaç4	Türkiye Yüzyılı vizyonu doğrultusunda fiziki ve teknolojik altyapısıyla güçlü, nitelikli personelle eğitime erişimi ve eğitimde kaliteyi artıracak, etkin ve hesap verebilen kurumsal yapıyı geliştirmek.
Hedef4.2	Eğitim sistemimizi en uygun teknoloji ile bütünleştirerek eğitim faaliyetlerinin kesintisiz olarak sürdürülmesine ve ülkemizin bilgi toplumu olmasına katkı sağlanacaktır.

Performans Göstergeleri	Hedefe Etkisi*	Başlangıç Değeri**	2024	2025	2026	2027	2028	İzleme Sıklığı	Rapor Sıklığı
PG4.2.1 Etkileşimli tahta kullanılan derslik başına düşen yıllık toplam ders saati sayısı	50	180	200	210	220	240	250	1	1
PG4.1.2 Etkileşimli tahta ile ilgili öğretmene yönelik verilen eğitim sayısı	50	24	24	24	24	24	24	1	1
Koordinatör Birim	Okul İdaresi								
İşbirliği Yapılacak Birimler	Tüm sınıflar								
Riskler	<ul style="list-style-type: none"> • Teknolojinin beklenenden daha hızlı gelişmesi • Bakım-onarım ihtiyacının zamanında giderilememesi 								
Stratejiler	<p>S-4.2.1 Derslerde etkileşimli tahta kullanımının artması sağlanacaktır.</p> <p>S-4.2.2 Etkileşimli tahta ve teknoloji kullanımı ile ilgili öğretmene verilen eğitimler artırılacaktır.</p>								
Maliyet Tahmini									
Tespitler	<ul style="list-style-type: none"> • Eğitim ortamlarında teknolojik olanaklardan daha fazla yararlanma imkânı • Öğrencilerin eğitim teknolojilerini kullanmaya yatkınlığı 								
İhtiyaçlar	<ul style="list-style-type: none"> • Bakım-onarım ihtiyacının zamanında giderilmesi 								

